

2025

江苏苏州农村商业银行股份有限公司

自然相关信息披露(TNFD)报告



苏州农商银行
SZRCB



官方微信



手机银行

地址：江苏省苏州市吴江区中山南路1777号

电话：956111 邮编：215200

网址：www.szrcb.com



编制说明

本报告是江苏苏州农村商业银行股份有限公司依据自然相关财务信息披露工作组（TNFD）《自然相关财务信息披露建议》（v1.0）及《金融机构附加披露指南》编制的首份自然相关财务信息披露报告，是本行深度参与自然相关财务信息披露试点工作的阶段性重要成果，体现了本行在自然风险管理与生物多样性保护领域的积极探索与实践承诺。

报告范围 时间范围：本报告内容的时间跨度为2025年1月1日至2025年12月31日。考虑到本报告是本行首次基于《自然相关财务信息披露建议》编制，部分背景与历史沿革内容适度向前延伸，展望内容适度向后延伸。

组织范围：本报告以“江苏苏州农村商业银行股份有限公司”为主体，涵盖总行、分支机构及子公司，如无特别说明，覆盖范围与本行年报保持一致。

报告周期：本报告为年度报告。

称谓说明 为便于表述和阅读，本报告中的“江苏苏州农村商业银行股份有限公司”以“苏州农商银行”“苏农银行”“本行”或“我行”表示。

编制依据

- ◆ TNFD《自然相关财务信息披露建议》（v1.0，2023年9月）
- ◆ TNFD《金融机构附加披露指南》
- ◆ 《全球生物多样性框架》（昆明—蒙特利尔框架）
- ◆ 中国人民银行《生物多样性金融目录（试用稿）》
- ◆ 上海证券交易所《上市公司自律监管指引第14号——可持续发展报告（试行）》

数据说明 本报告所使用的信息数据均来自本行的正式文件、统计数据与财务报告，以及经由本行统计、汇总与审核的信息。如财务数据与年报有出入，以年报为准。本报告涉及的货币种类及金额，如无特殊说明，均以人民币为计量币种。

报告获取 本报告以电子版方式发布。您可以通过以下方式与我们联系获取本报告电子版。
联系电话：0512-63950733 联系邮箱：cbd@szrcb.com

目录 CONTENTS

关于我们 01

企业简介	01
企业文化	02
主要经营数据	02
绿色金融与可持续发展定位	03
2025年荣誉成就	04

治理 05

自然相关治理体系	06
董事会	06
管理层	08
利益相关方参与	08

战略 13

评估自然相关依赖与影响	14
识别与自然的关联	25
自然相关的战略	27

风险与影响管理 31

自然相关风险识别与评估	32
自然相关风险与机遇	33
自然相关风险管理	37

指标与目标 41

自然相关核心披露指标	42
自然相关风险与机遇指标	44
自然相关目标与绩效	45

附录 50

TNFD索引	
--------	--

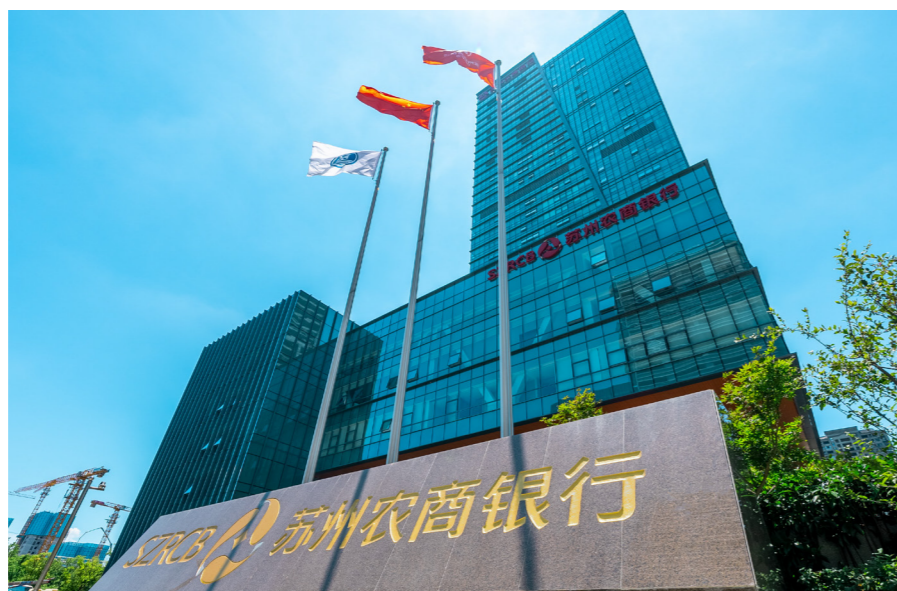
关于我们

企业简介

江苏苏州农村商业银行股份有限公司，前身为“吴江农商银行”，是一家具有70多年悠久历史的地方法人金融机构，最早可追溯至20世纪50年代，于2004年8月25日完成改制，成为全国第四家农商银行。2016年在上海证券交易所挂牌上市，成为全国第四家A股上市农商银行。2019年更名为苏州农商银行，证券简称“苏农银行”，证券代码“603323”。

总部设在苏州市吴江区，拥有94家营业网点，其中苏州市内设立79个网点，覆盖吴江区、高新区、吴中区和相城区，市外设立1家分行、14家异地支行。本行还作为主发起人设立湖北嘉鱼吴江村镇银行，并投资入股江苏东台、射阳、如皋、启东四家农商银行，持续深化区域金融服务覆盖。

苏州农商银行自2023年起实施“三一五”发展战略，坚守支农支小、服务实体经济市场定位，秉承“怀德、务本、高效、创新、行远”的核心价值观，围绕“做金融管家、创苏心服务”的使命，全力打造“走在行业前列的标杆银行、社会倍加认可的价值银行、员工更多获得的幸福银行”，奋力谱写高质量发展新篇章。



企业文化



愿景

建设“三个银行”

走在行业前列的标杆银行
社会倍加认可的价值银行
员工更多获得的幸福银行



使命

做金融管家 创苏心服务

以金融为出发点
以管家为立足点
以服务为支撑点



价值观

怀德 务本
高效
创新 行远

主要经营数据

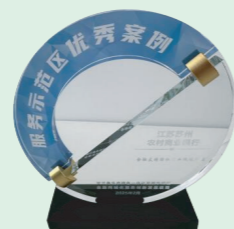
指标	单位	2025年
总资产	亿元	2,309.07
贷款总额	亿元	1,394.39
营业收入	亿元	42.13
净利润	亿元	20.43
不良贷款率	%	0.88
拨备覆盖率	%	370.17
资本充足率	%	12.76
员工总人数	人	1,967
营业网点数	个	94
绿色贷款余额	亿元	66.77
绿色贷款增速	%	22.39
普惠涉农贷款余额	亿元	84.10

» 绿色金融与可持续发展定位

作为扎根长三角生态绿色一体化发展示范区的法人上市银行，本行将绿色发展理念深植于战略核心，积极响应国家“双碳”目标，以金融活水精准灌溉绿色产业，创新绿色信贷产品与服务模式，全力支持区域低碳转型与生态保护修复。

本行系江苏省三家自然相关财务信息披露（TNFD）试点银行之一，报告期内多次参与中国人民银行、生态环境局等主管部门组织的TNFD及生物多样性信息披露能力建设活动，系统提升自然相关风险管理和信息披露能力，为金融业积极参与自然保护提供苏农范式。

“金融行业支持纺织行业低碳转型”案例获评长三角生态绿色一体化示范区金融同城化服务优秀案例

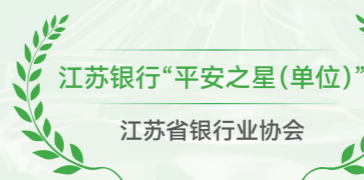
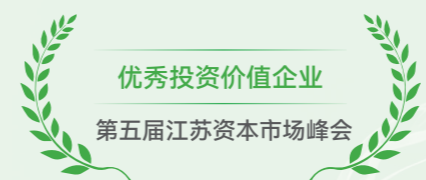
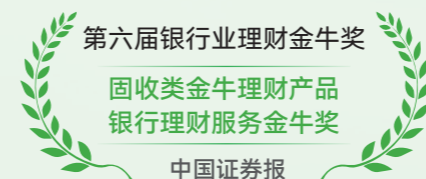
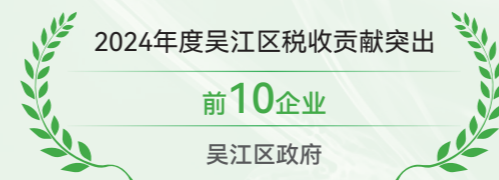


苏州农商银行盛泽支行荣获盛泽镇政府授予2024年度吴江高新区（盛泽镇）绿色发展表现突出的企业

“金融党建服务向‘绿’而行”案例获苏州市政府授予党建引领金融服务实体经济典型案例



» 2025年荣誉成就



治理

健全的治理架构和明确的管理职责是企业开展自然相关风险管理的根本保障。为将自然相关依赖、影响、风险与机遇纳入公司治理全流程，本行依托行内三层级可持续发展治理体系，建立了由董事会决策、高级管理层统筹管理、执行机构具体执行的自然相关治理架构，旨在实现自然议题的全面融入与有效落实。

》自然相关治理体系

本行自然相关治理架构由决策层、管理层、执行层三个层级构成，各层级之间通过明确的汇报机制和授权路径实现有效衔接，形成上下贯通、权责清晰的闭环管理体系。

层级	机构	主要职责
决策层	董事会及专门委员会	<ul style="list-style-type: none"> • 审议批准可持续发展管理战略、重大政策、目标及年度报告； • 监督高级管理层执行自然相关风险管理的有效性； • 将绿色金融等核心议题纳入全行战略规划
管理层	高级管理层、绿色金融委员会	<ul style="list-style-type: none"> • 执行董事会决议，制定绿色金融战略规划和年度工作方案，定期向董事会汇报进展
执行层	绿色金融部及各分支机构绿色金融联络人	<ul style="list-style-type: none"> • 统筹负责自然相关风险管理与绿色金融日常推进工作，形成纵向垂直管理体系

》董事会

董事会职责

本行董事会承担自然相关议题治理的最终责任，主要职责包括：

- 审议批准本行可持续发展管理战略、重大政策、目标及年度报告；
- 监督高级管理层执行自然相关风险管理的有效性；
- 确保自然相关风险管理融入公司治理结构和企业文化；
- 将绿色金融、普惠金融等核心议题纳入全行战略规划，推动高质量可持续发展。

董事会专门委员会

董事会下设七个专门委员会，各委员会均按照工作规程就专业事项向董事会提供建议或进行决策，其中与自然相关治理直接相关的委员会及2025年履职情况如下：

专门委员会	与自然相关职责	2025年会议次数	审议议案数
绿色金融委员会	拟定本行绿色金融发展战略、政策和目标；督促高级管理层执行绿色金融发展工作；监督评价绿色金融工作的全面性、及时性和有效性	2	2
风险管理及关联交易控制委员会	审核修订风险管理战略规划（含环境与气候风险）、风险管理策略和风险偏好	4	56
战略及三农委员会	审议与自然相关的战略规划（含绿色金融、乡村振兴等）	6	37
审计委员会	监督检查全面风险管理（含自然相关风险）的履职情况并督促整改	4	60

自然相关绩效激励机制

本行已将自然相关指标（含绿色金融、普惠金融等核心指标）纳入行长及高级管理人员年度绩效考核体系，并与薪酬激励机制挂钩，将自然相关绩效管理切实融入全行激励约束机制，推动管理层积极践行自然相关战略承诺。

董事会对可持续发展报告流程的监督

本行董事会于2026年4月对本年度可持续发展报告进行了审议，确保报告内容不存在虚假记载或误导性陈述，并对内容的真实性、准确性和完整性负责。可持续发展管理工作组（设于董事会办公室）负责日常信息收集、数据核实及报告编制工作。

管理层

高管层职责

本行高级管理层承担自然相关风险的经营管理责任，负责执行董事会对环境、社会和风险管理的决议，制定绿色金融战略规划和年度工作方案，涵盖制度建设、业务发展、风险管理、队伍建设、品牌塑造、内控合规等方面，并定期向董事会汇报工作进展与重大风险事项。

管理委员会

本行董事会下设绿色金融委员会，公司银行部下设绿色金融部作为专业执行部门，统筹负责自然相关风险管理与绿色金融推进工作，形成“董事会绿色金融委员会—高级管理层—绿色金融部—各分支机构绿色金融联络人”的垂直管理体系，确保自然相关战略部署在全行各层级有效落地。

利益相关方参与

本行将利益相关方沟通机制深度融入可持续发展治理实践，识别各利益相关方群体的核心关注议题，通过常态化开展对话交流与信息反馈，系统把握各方关切，将实质性诉求有效融入战略决策。

利益相关方	沟通频率与渠道	关注自然相关议题	本行回应
政府及监管机构	定期：定期报告、会谈 不定期：参与培训、会议、报告	绿色金融发展、生物多样性披露、转型金融政策落地	积极落实人民银行及国家金融监督管理总局绿色金融、气候风险与TNFD披露要求；完成生态敏感地区40亿元存量贷款的生物多样性风险摸排；参与自然相关财务信息披露（TNFD）专题培训，制定《2025—2027年绿色金融高质量发展规划》。
客户	定期：报告与信息公告 不定期：电话、电子邮件、线上线下客户服务	绿色转型融资需求、碳足迹核算、环保合规	开发苏农E贷、惠农快贷、美丽乡村贷、环保贷等绿色普惠产品；创新“贷款+保险”生物多样性组合业务，提供可持续水产养殖生产综合服务方案，贷款金额1.04亿元；协助纺织客户首获ISO 14067国际碳足迹认证；联合相关机构发布长三角首个碳足迹可信服务平台碳路通。

利益相关方	沟通频率与渠道	关注自然相关议题	本行回应
员工	定期：职工代表大会、绩效沟通、员工培训、民主测评 不定期：日常沟通、员工座谈会、申诉与举报	自然相关服务技能的提升 自然相关激励政策	绿色金融议题专业人员参加生物多样性信息披露能力建设及自然相关财务信息披露（TNFD）等专题培训；面向董事及高管开展双碳背景下银行业可持续发展培训；全年员工培训覆盖率100%，人均培训时长145.53小时；2025年6月发起6·25绿色低碳体验活动，倡导全员低碳行动。
股东与投资者	定期：年度股东会、业绩说明会、定期业绩报告 不定期：投资者热线与电子邮件、上证e互动、投资者现场调研、投资者交流活动、临时股东会、公告披露	绿色金融战略、ESG风险管理、可持续发展绩效	TNFD相关信息纳入年度可持续发展报告并在董事会审议通过后公开披露；荣获ESG最佳实践机构ESG卓越发展机构上市公司ESG价值传递奖；报告期内开展投资者交流活动20场次，召开业绩说明会3场次，上证e互动平台回复率100%；荣获中国证券报上市公司“金信披奖”。
社区与公众	金融知识宣教、公益活动、驿站服务	生物多样性保护、乡村生态环境、绿色金融普惠	携手长三角一体化示范区绿色发展国际创新中心、生态环境局等部门，完成生态敏感地区40亿元存量贷款的生物多样性风险摸排；创新可持续水产养殖生产服务方案，保护太湖水资源并帮助渔民增收；2025年累计捐赠善款262.63万元，开展志愿公益活动363次；开展金融消费者宣传教育活动260场，受众超84,000人次。
供应商及合作伙伴	招投标活动、廉政承诺书签署、合规培训	绿色采购、环保合规	供应商廉政承诺书签署率100%；与苏州市气象局联动开展气候风险评估体系建设；与江苏省农业融资担保公司合作推出惠农快贷产品；联合相关机构发布碳路通碳足迹可信服务平台；参加人民银行业务连续性压力测试，各项指标表现优异。

政府和监管机构

政府和监管机构是苏农银行开展自然相关信息披露的重要外部驱动力。监管机构通过制定绿色金融政策框架、发布自然相关风险监管指引、推动生物多样性金融标准等，直接影响银行的战略方向与风险管理体系。苏农银行高度重视与政府部门及监管机构的合作关系，将政策合规与超前应对监管趋势视为自然相关治理的核心要义。

苏农银行积极落实相关部门关于绿色金融、气候风险与自然相关信息披露的各项要求，将监管指引内化为内部管理制度。作为省内三家自然相关财务信息披露试点行之一，本行在TNFD框架下系统梳理自然相关风险敞口，确保信息披露的规范性与前瞻性，努力为监管机构提供可参考的农商行TNFD实践样本。

客户

苏农银行深耕苏州本地，服务对象涵盖农业经营主体、中小微企业及个人客户。客户群体的产业结构与自然生态系统高度关联——农业客户直接依赖土地、水资源与生物多样性，纺织、制造业客户在碳足迹与绿色转型方面面临供应链层面的自然风险与合规压力。苏农银行将识别客户自然相关依赖与风险作为信贷评估的重要维度，通过惠农快贷、美丽乡村贷、环保贷等产品，为客户提供绿色转型金融支持，并推动生物多样性金融服务向可持续渔业、生态农业等领域延伸。

苏农银行聚焦服务区域特色农业、生态养殖、新能源及纺织业低碳转型等绿色产业，通过差异化信贷政策与专项产品创新，积极支持客户绿色转型与可持续发展。同时，将客户自然相关风险纳入信贷全流程管理，防范生态退化对信贷质量的潜在影响。

2025年末，全行绿色信贷余额 **66.77** 亿元 同比增长 **22.39%**



惠农快贷

本行与江苏省农业融资担保有限公司合作推出“惠农快贷”产品，面向家庭农场、种养大户、农民专业合作社、农业社会化服务组织、小微农业企业等适度规模经营主体，提供专项经营贷款服务，以政银担协同发力破解“三农”融资难题。

美丽乡村贷

本行面向村集体经济组织推出的专属信贷产品，通过“整村授信+精准匹配”模式，重点支持民宿建设、集体土地运营、共富基地打造、农村基础设施升级等乡村建设领域，助力壮大村集体经济、推动农村人居环境提升。

员工

员工是苏农银行推进自然相关信息披露与可持续发展战略的内部核心力量。提升员工对生物多样性、自然资本及TNFD框架的认知水平，是建立组织级自然风险管理能力的重要前提。苏农银行致力于将自然相关议题融入员工教育培训、职业发展与企业文化建设之中，并积极开展以低碳行动为主题的员工公益志愿活动，使可持续发展理念在全行落地生根。

苏农银行系统推进绿色金融人才培养，绿色金融部作为专职执行层统筹推进TNFD相关工作，并逐步建立自然相关风险专业人才队伍。通过持续学习、培训认证与激励机制，引导全员参与自然保护行动，使每位员工成为银行可持续发展战略的践行者与传播者。

案例 打造“双碳”人才孵化高地，构建政银企协同新生态

金融与产业的复合型人才缺失是当前绿色金融发展过程中的一大困难。为了夯实双碳领域人才基础，凝聚政银企三方发展合力，苏州农商银行以总行东太湖办公大楼为核心阵地，持续拓展“双碳”教育培训，打造精品课程，提升相关产业研究的广度与深度。截至2025年末，参训政银企人员超300人次，首次实现辖内金融机构的参训全覆盖，推动金融与产业从业人员在交流碰撞中凝聚共识、汇聚力量，破解企业发展难题。



股东和投资者

股东和投资者日益关注苏农银行在自然相关风险管理及可持续发展领域的战略布局与治理水平。随着 ESG 投资理念深入普及，自然相关风险已逐步成为机构投资者评估银行长期价值的重要维度之一。苏农银行以高透明度、高质量的信息披露回应投资者关切，坚持将 ESG 核心指标纳入行长经营目标责任书并与薪酬挂钩，积极参与 ESG 评级体系，构建与投资者的长效沟通机制。

苏农银行坚持以 TNFD 框架为基准，系统披露自然相关依赖、影响、风险与机遇，将信息透明度作为赢得投资者信任的核心手段。2025 年首次开展中期分红，每股派发现金红利 0.09 元(含税)，上市后(2016-2024)累计分红达 22.39 亿元，2025 年预计分红金额(含中期分红)4.24 亿元，以负责任的经营行为持续创造长期可持续发展的股东价值。

2025年首次开展中期分红，每股派发现金红利
0.09元(含税)

上市后(2016-2024)累计分红达
22.39亿元

2025年预计分红金额(含中期分红)
4.24亿元

供应商及合作伙伴

供应商及合作伙伴是苏农银行可持续供应链管理的关键节点，涵盖金融科技服务商、咨询机构、环境认证机构及联合授信银行等。苏农银行秉持公平、公正、公开和诚实信用原则开展供应商管理，并将自然相关标准纳入供应商评估体系，积极与政府机构、智库、产学研机构构建绿色金融生态圈，共同推动区域产业绿色转型。

苏农银行积极推动供应链绿色化转型，通过健全供应商环境评估机制与廉洁合作管理，将可持续发展要求延伸至价值链各环节。2025年，本行供应商总数达2,728家，全年集中采购项目154个，全流程合规管控率100%，无逾期尚未支付中小企业款项情况，构建互利共赢的自然友好型合作生态。

2025年，本行供应商总数达
2,728家

全年集中采购项目
154个

全流程合规管控率
100%

社区与公众

苏农银行扎根苏州吴江，与本地社区、农业生产者、生态保护组织及广大公众共同分享区域自然资源。作为深度参与地方生态文明建设的法人上市银行，苏农银行高度重视通过金融资源配置支持自然生态系统保护与可持续发展，依托苏农驿站江村驿站及彩虹志愿者小圆服务队品牌，积极履行社会责任，回馈所服务的社区与公众。

案例 绿色公益践初心 爱心志愿服务筑和谐

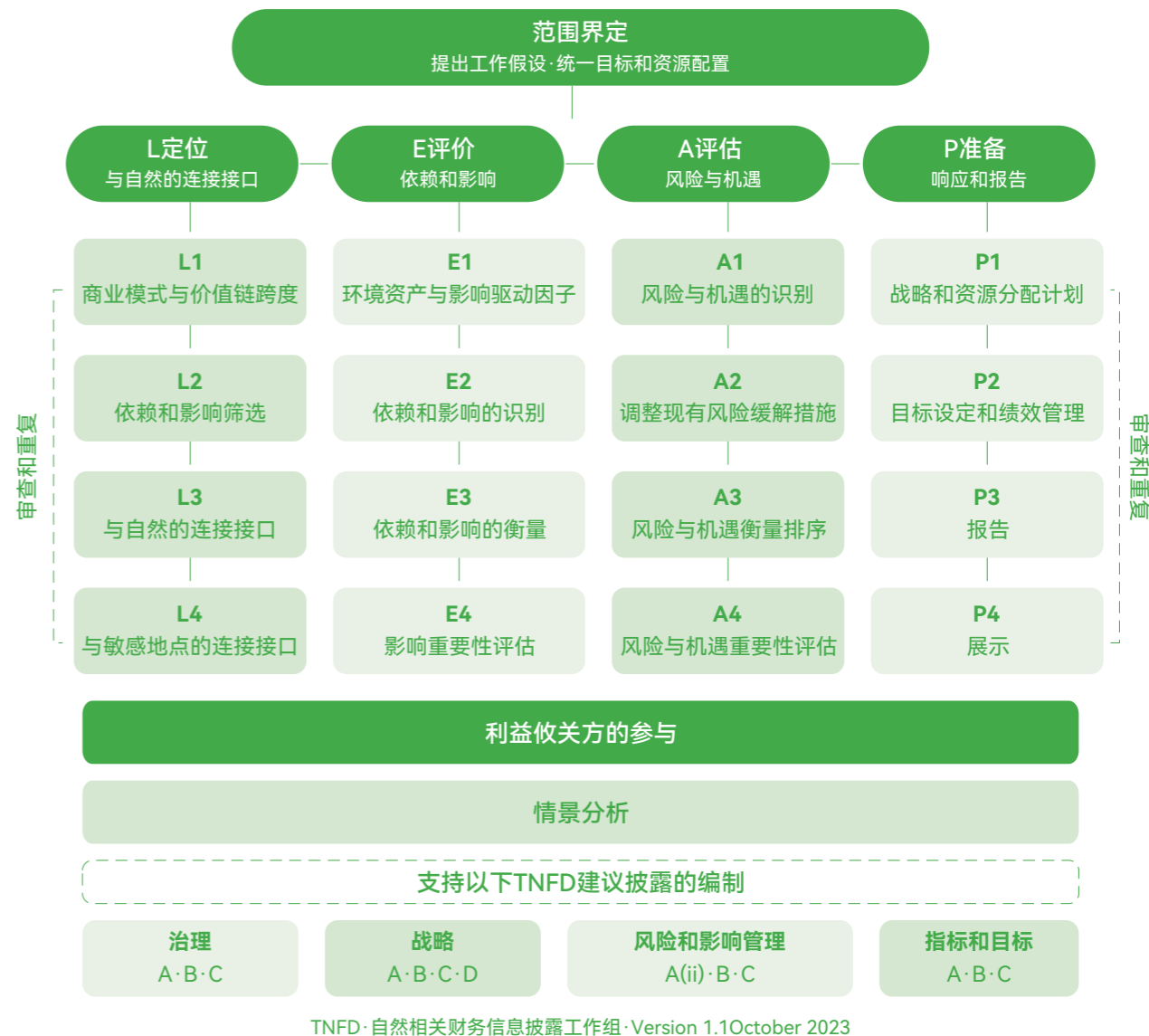
第47个植树节当天，苏州农商银行与浒墅关经开区(镇)秦徐社区“徐见苏农”驿站开展“浇个朋友，种春天”主题公益志愿服务活动。通过植树护绿与绿色金融宣传，深化“金融+社区”服务模式，推动金融服务与社区治理深度融合，彰显了本行社会责任与爱心担当。



战略

本行对自身运营和投融资组合中涉及到的自然相关依赖、影响、风险和机遇，依据 TNFD LEAP 方法论进行了系统性分析评估，努力应对潜在风险，切实提升战略韧性。

TNFDLEAP 方法论的具体步骤如下：



》评估自然相关依赖与影响

本行利用TNFD推荐使用的ENCORE*数据库评估业务活动对自然的影响和依赖程度，并依据多元资本联盟《自然资本议定书》实质性分析标准，对识别出的自然相关影响和依赖进行重要性评估，为后续针对性制定自然相关风险管理措施提供参考。

注：*Exploring Natural Capital Opportunities, Risks and Exposure (ENCORE)，由自然资本金融联盟 (NCFA) 和联合国环境规划署世界保护监测中心 (UNEP-WCMC) 联合开发，是帮助金融机构在投资组合层面评估其对自然的依赖和影响的关键工具之一。

自身运营活动对自然的依赖与影响

由于金融机构经营特性，本行自身运营活动对自然系统的直接依赖与影响相对有限，但对其开展分析与管理有助于本行优化自身资源依赖结构，提升运营生态效率，并树立履行社会责任的良好形象。

苏农银行自身运营自然相关服务依赖与影响评估结果

类型	依赖/影响因素	等级	主要内容说明
依赖	气候调节	VL	依赖生态系统对全球气候的调节,以减缓气候变化,降低重大气候事件的频率和强度
依赖	风暴减缓服务	VL	依赖风暴减缓生态系统服务,以保护大楼和基础设施免受风、沙和其他风暴的影响
依赖	土壤与沉积物维持	VL	依赖土壤和沉积物的保持,为建筑物和基础设施提供稳定基底,控制侵蚀
依赖	供水	VL	依赖生态系统提供的水供应服务,确保建筑运营(卫生、清洁、维护)所需水量和水质
依赖	水流调节服务	VL	依赖水流调节服务管理雨水径流,降低洪水风险
依赖	洪水缓解服务	VL	依赖洪水缓解服务调节峰值水流,保护建筑和基础设施
影响	土地利用	L	机构设有办公室和 / 或服务中心,占用一定面积的土地
影响	水资源利用	VL	办公楼需要用水满足多种需求,如卫生间、供暖和制冷以及绿化
影响	温室气体排放	L	办公楼中设施的供暖、制冷和照明活动会释放温室气体
影响	非温室气体空气污染排放	VL	办公楼活动产生的制冷剂(卤烃、CFC、HCFC、HFC等)排放
影响	有毒污染物水土排放	L	办公楼产生的废物和排放物可能影响土壤和水体
影响	固体废物产生排放	VL	与服务提供相关的办公楼会产生玻璃、金属、塑料、纸张等固体废物
影响	干扰活动(噪音、光线)	L	活动可能引发光污染等干扰,对物种数量产生负面影响

• 等级说明: VH=非常高, H=高, M=中等, L=低, VL=非常低。

为加强节能降耗管理,提高能源利用效率,本行倡导全体员工在办公活动中节约资源,减少水、电、纸、油等能源的直接和间接损耗。本行绿色网点建设融入了智能办公与生态友好理念,推广无纸化业务办理,采用环保装修材料,应用节能节水设备,致力于降低资源消耗与温室气体排放,稳步推进生态向好型经营建设。

投融资业务对自然的依赖与影响

基于2025年贷款余额,本行选取排名前五的一级行业*(制造业、批发和零售业、租赁和商务服务业、建筑业、房地产业),并额外纳入自然关联度较高的农林牧渔业进行重点分析。运用ENCORE工具,系统评估这些行业的经济活动对自然的依赖与影响。

注: *根据《国民经济行业分类》(GB/T 4754-2017),一级行业指门类层级的行业分类,是最高层级的行业划分,采用一位拉丁字母编码(如A、B、C...T)。



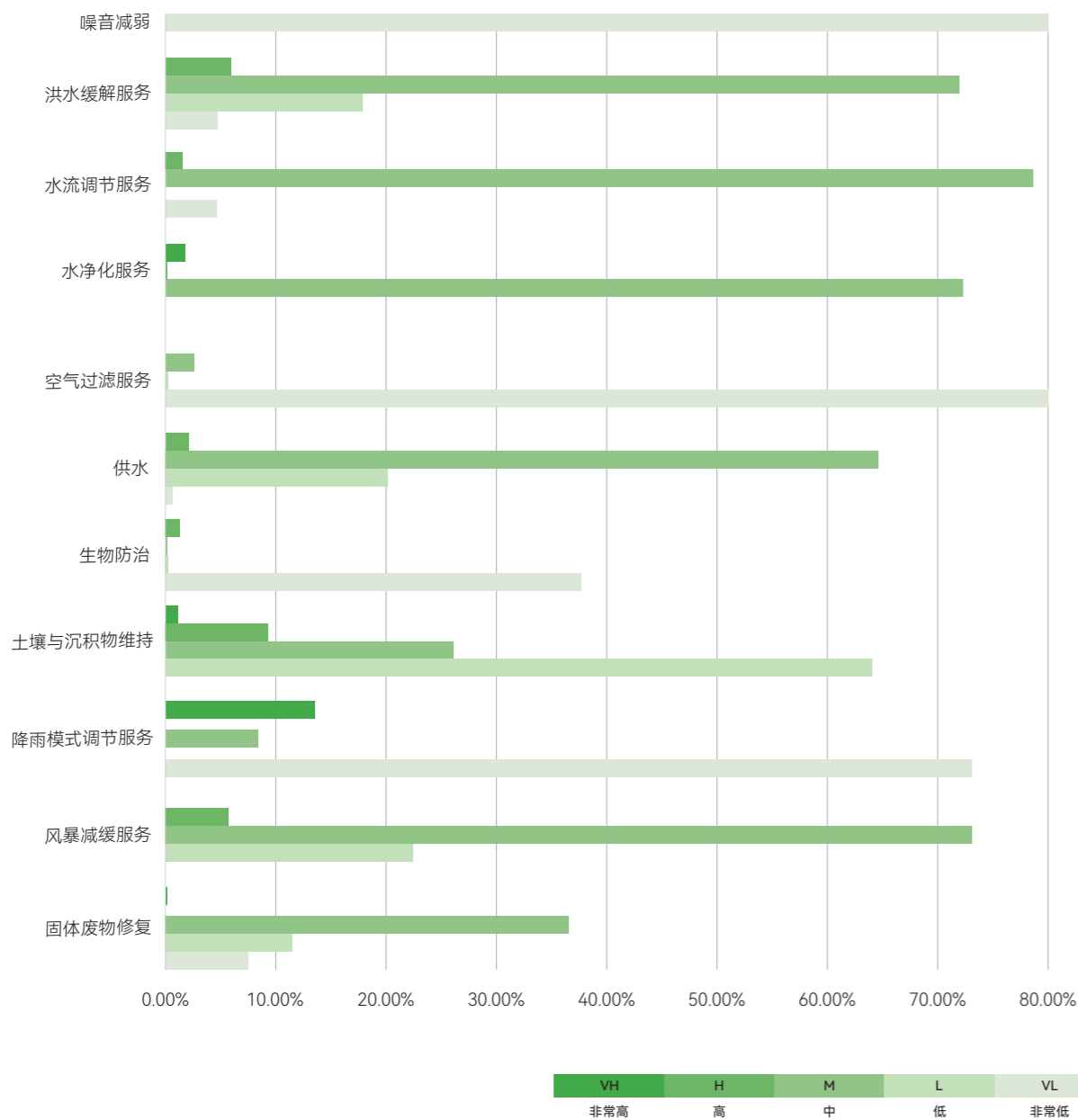
主要发现——依赖性评估

苏农银行投融资业务自然相关服务依赖热力图

行业		依赖											
一级行业	二级行业	气候调节	固体废物修复	风暴减缓服务	降雨模式调节服务	土壤与沉积物维持	生物防治	供水	空气过滤服务	水净化服务	水流调节服务	洪水缓解服务	噪音减弱
农牧渔业	农业	VH	M	H	VH	VH	H	H	M	VH	H	H	VL
	林业	VH	M	M	VH	VH	H	H	M	VH	M	H	VL
	畜牧业	M	M	H	VH	M	M	H	M	VH	H	M	VL
	渔业	VH	VH	H	VH	VH	H	H	L	VH	H	M	/
	农、林、牧、渔专业及辅助性活动	L	VL	L	VH	M	L	H	VL	VH	M	L	VL
制造业	酒、饮料和精制茶制造业	VL	M	M	M	L	VL	H	VL	H	H	M	/
	有色金属冶炼和压延加工业	VL	L	M	M	L	/	M	M	M	M	M	/
	橡胶和塑料制品业	VL	L	M	VL	L	/	L	VL	M	M	M	VL
	电气机械和器材制造业	VL	M	M	M	L	/	/	VL	M	M	M	VL
	计算机、通信和其他电子设备制造业	VL	L	M	M	L	/	M	VL	M	M	M	VL
	皮革、毛皮、羽毛及其制品和制鞋业	VL	M	M	VL	L	VL	M	M	M	M	M	VL
	非金属矿物制品业	VL	M	M	M	L	/	M	VL	M	M	M	VL
	金属制品业	VL	M	M	VL	L	/	M	VL	M	M	M	VL
	通用设备制造业	VL	L	M	VL	L	/	/	VL	M	M	M	VL
	专用设备制造业	VL	L	M	VL	L	/	/	VL	M	M	M	VL
	纺织业	VL	M	M	VL	L	/	M	VL	M	M	M	VL
	纺织服装、服饰业	VL	M	M	VL	L	/	M	VL	M	M	M	VL
	化学纤维制造业	VL	L	M	/	L	/	M	VL	M	M	M	VL
	造纸和纸制品业	VL	M	M	M	L	VL	M	VL	/	M	M	VL
	食品制造业	VL	M	M	/	L	VL	H	VL	VH	H	M	/
农副食品加工业	VL	M	M	/	L	VL	H	VL	VH	H	M	/	
建筑业	房屋建筑业	M	VL	M	VH	H	/	M	VL	M	M	M	VL
	建筑装饰、装修和其他建筑业	VL	VL	M	VH	M	/	M	VL	M	M	M	VL
	土木工程建筑业	M	/	H	VH	H	/	M	VL	M	M	H	VL
批发和零售业	批发业	VL	/	L	VL	L	VL	M	/	/	M	L	VL
	零售业	VL	/	M	VL	M	VL	L	VL	/	M	M	/
租赁和商务服务业	租赁业	VL	/	L	/	M	/	VL	VL	/	VL	VL	VL
	商务服务业	VL	/	M	VL	M	VL	L	VL	M	/	M	/
房地产业	房地产活动	VL	/	L	/	M	/	/	VL	/	VL	VL	VL

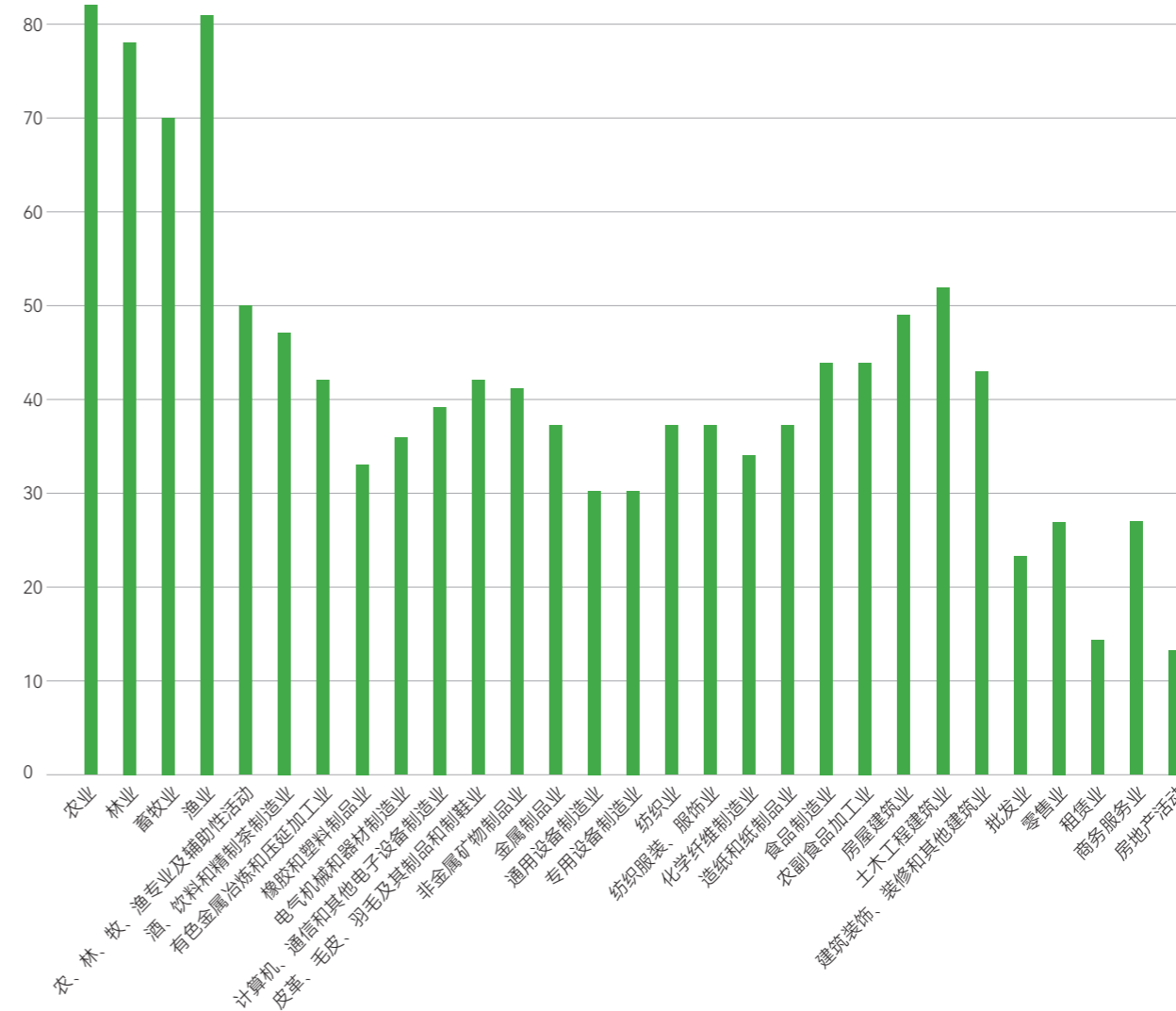


苏农银行2025年末信贷资产对生态系统服务的依赖性程度分布表



综合各行业2025年末信贷资产余额以及生态系统服务依赖性程度的分布结果来看，研究样本内的信贷资产对“风暴减缓服务”“供水”“水净化服务”“洪水缓解服务”“水流调节服务”等关键生态系统服务具有较高的依赖性。

苏农银行的二级行业对生态系统服务的依赖性强度



在二级行业生态系统服务依赖性评估方面，本行采用赋值法计算各二级行业依赖总分值。经测算，自然相关高依赖行业分别为农业、林业、畜牧业、渔业、农林牧渔专业及辅助性活动、土木工程建筑业。本行2025年末的信贷资产中，5.22%分布于上述高依赖行业，这些行业的经营活动高度或非常高度依赖于一种或多种生态系统服务，尤其对“气候调节”“降雨模式调节”“土壤与沉积物维持”“水净化服务”“供水”的依赖程度高。

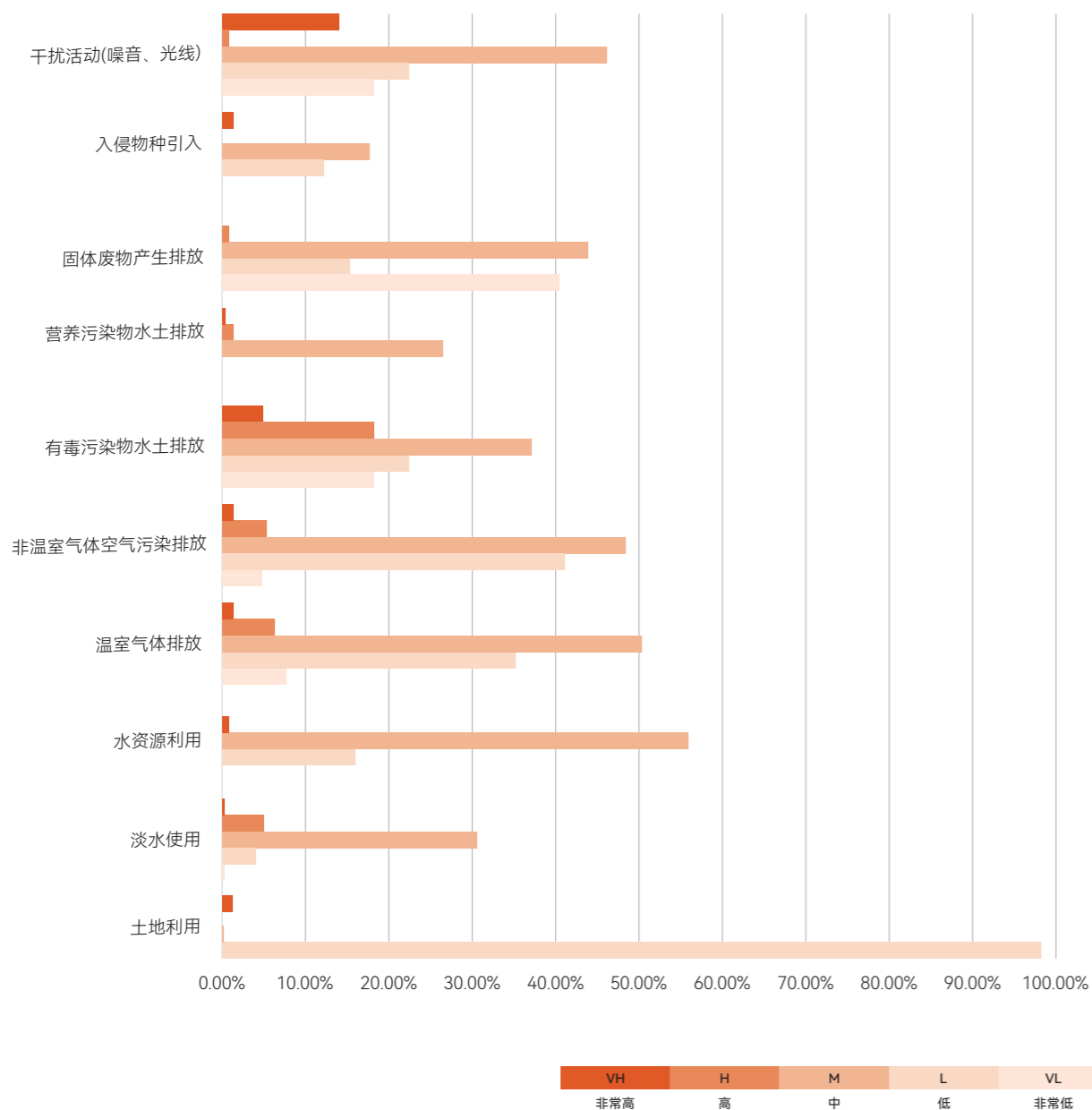
主要发现——影响评估

苏农银行投融资业务自然相关影响热力图

行业		依赖									
一级行业	二级行业	土地利用	淡水使用	水资源利用	温室气体排放	非温室气体空气 污染排放	有毒污染物 水土排放	营养污染物 水土排放	固体废物 产生排放	入侵物 种引入	干扰活动（噪 音、光线）
农牧渔业	农业	VH	M	H	VH	VH	H	H	M	VH	H
	林业	VH	M	M	VH	VH	H	H	M	VH	M
	畜牧业	M	M	H	VH	M	M	H	M	VH	H
	渔业	VH	VH	H	VH	VH	H	H	L	VH	H
	农、林、牧、渔专业及辅助性活动	L	VL	L	VH	M	L	H	VL	VH	M
制造业	酒、饮料和精制茶制造业	L	/	M	L	L	VL	M	M	/	M
	有色金属冶炼和压延加工业	L	/	L	M	H	VH	M	M	/	VH
	橡胶和塑料制品业	L	/	L	M	M	VH	/	M	/	M
	电气机械和器材制造业	L	/	L	VL	L	H	/	L	/	M
	计算机、通信和其他电子设备制造业	L	/	M	M	H	H	/	L	/	M
	皮革、毛皮、羽毛及其制品和制鞋业	L	/	M	L	M	H	M	M	/	M
	非金属矿物制品业	L	M	M	H	H	VH	M	M	/	M
	金属制品业	L	/	M	L	L	M	/	L	/	M
	通用设备制造业	L	/	M	L	M	M	/	L	/	M
	专用设备制造业	L	/	M	L	L	M	/	L	/	M
	纺织业	L	/	M	L	M	M	M	M	/	M
	纺织服装、服饰业	L	/	M	L	L	M	/	M	/	M
	化学纤维制造业	L	/	M	M	M	M	/	M	/	M
	造纸和纸制品业	L	/	M	M	H	M	/	H	/	M
	食品制造业	L	M	/	L	M	M	VH	M	/	M
农副食品加工业	L	/	M	M	M	M	VH	M	/	M	
建筑业	房屋建筑业	L	M	L	H	L	H	/	M	L	VH
	建筑装饰、装修和其他建筑业	L	M	/	M	L	H	/	M	L	VH
	土木工程建筑业	L	H	L	M	L	H	/	M	L	VH
批发和零售业	批发业	L	M	/	M	L	L	/	VL	M	L
	零售业	L	M	/	M	M	VL	/	VL	/	VL
租赁和商务服务业	租赁业	L	/	L	VL	VL	L	/	VL	/	L
	商务服务业	L	/	M	M	M	VL	/	VL	/	VL
房地产业	房地产活动	L	L	/	VL	VL	L	/	VL	/	L

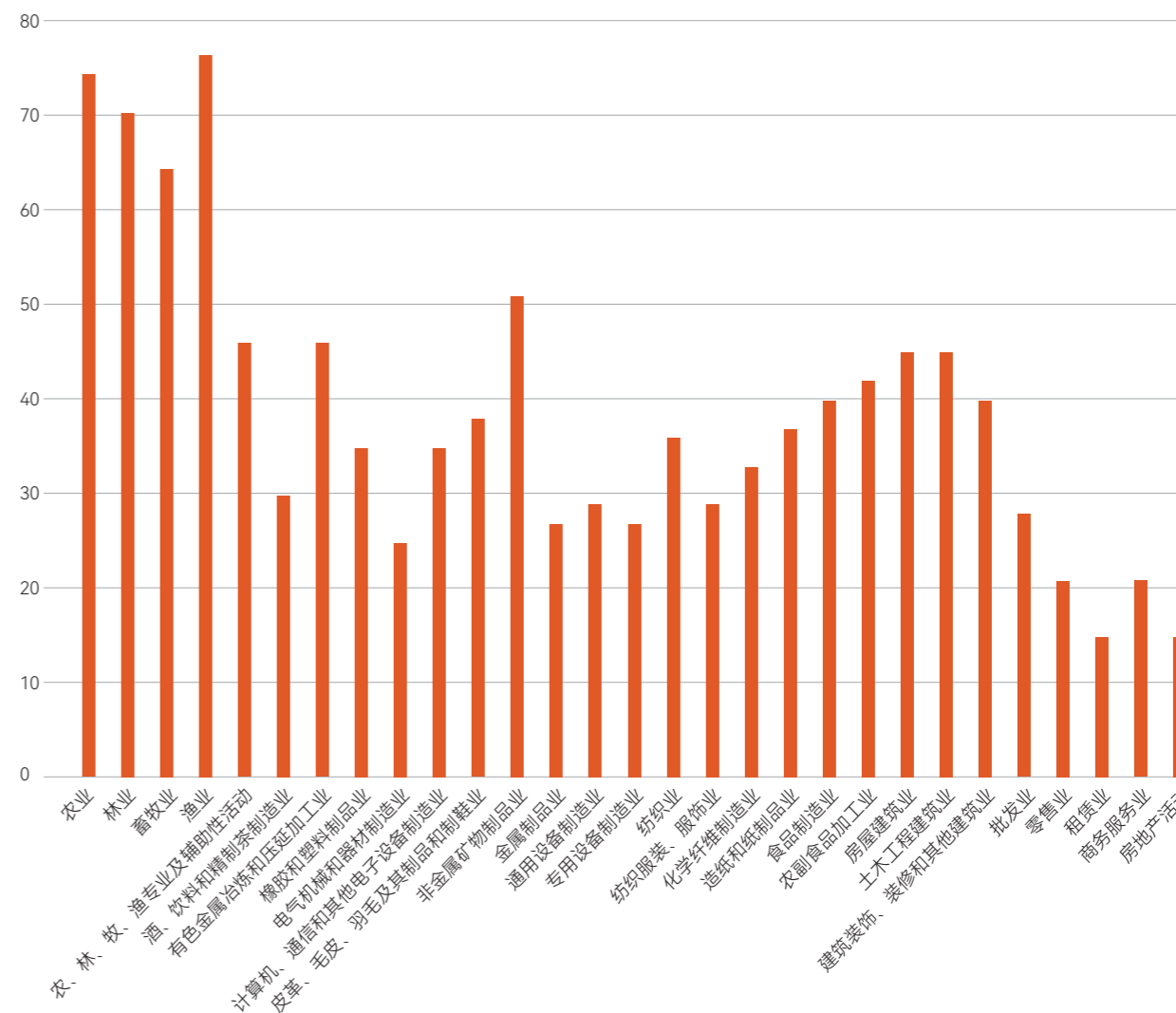


苏农银行2025年末信贷资产对生态系统服务的依赖性程度分布表



综合各行业2025年末信贷资产余额以及自然相关因素影响程度的分布结果来看，研究样本内信贷资产对自然环境也会产生一定影响，其中“干扰活动（噪音、光线）”“有毒污染物水土排放”“非温室气体空气污染物排放”“温室气体排放”“水资源利用”是5个影响程度最大的因素。

苏农银行选取的二级行业自然相关影响强度



在二级行业自然相关影响程度评估方面，经赋值法测算，自然相关高影响行业分别为农业、林业、畜牧业、渔业、农林牧渔专业及辅助性活动、非金属矿物制品业。本行2025年末信贷资产中，2.49%分布于上述高影响行业，尤其对“土地利用”“温室气体排放”“有毒污染物水土排放”“非温室气体空气污染物排放”“营养污染物水土排放”的影响程度高。

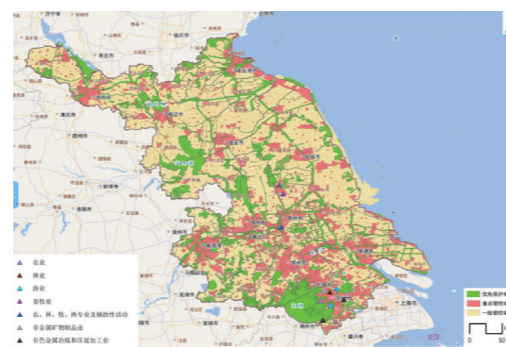
》识别与自然的关联

本行参考LEAP方法的定位分析，识别业务活动与自然界的交互地点，对营业网点和投融资组合运营地点与自然的直接或间接关联进行试点评估，为开展自然相关风险与机遇的识别、评估与管理奠定基础。

在投融资组合层面，本行主要围绕信贷资产，以江苏主要业务区域为重点开展专项评估。针对若干自然相关高影响行业，选取部分代表性客户或项目，对其运营所在地的生态和生物多样性敏感程度进行了分析；针对水资源依赖高的行业，选取部分代表性客户或项目，对其运营所在地的水资源压力进行了分析。

生态敏感性评估

评估结果显示，受评企业/项目依据其所处区位展现出各异的风险特征。受评企业共涉及10个生态环境管控单元，其中优先保护单元3个、重点管控单元6个、一般管控单元1个。绝大多数企业处于需关注长期累积性生态影响的“重点管控单元”；1家畜牧业企业分布于风险可控的“一般管控单元”；1家农业企业、1家林业和1家畜牧业企业位于生态极为敏感的“优先保护单元”（分别为太湖（吴江区）重要保护区、生态功能极重要区、车路河清水通道维护区），需予以额外关注。



受评企业/项目运营点位与生态环境管控单元分布关系图*

上述结果表明，本行投资组合内资产分布于不同生态环境管控单元，呈现差异化的生态环境风险特征。后续需持续强化对相关受评企业/项目的贷后跟踪，确保其运营严格符合生态环境管理相关要求。

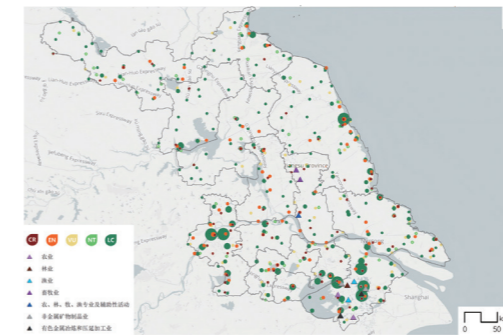
生物多样性评估

本行使用生物多样性影响评估工具(BIA)*及综合生物多样性评估工具(IBAT)*，对受评企业进行了生物多样性敏感性评估，识别对生物多样性具有重要意义的区域。

注：*本图所示江苏省内生态环境管控单元数据，源自江苏省生态环境分区管控综合服务平台

*BIA(生物多样性影响评估工具)：由山水自然保护中心和北京大学自然保护与社会发展研究中心开发

*IBAT(综合生物多样性评估工具)：由IBAT联盟(包括国际鸟盟、保护国际基金会、IUCN、UNEP-WCMC)联合开发，提供从全球三大生物多样性数据库获取数据的途径



受评企业/项目运营点位与IUCN*濒危物种红色名录物种分布关系图*

评估结果显示，江苏省内分布极危(CR)物种青头潜鸭(CR)、白鹤(CR)、扬子鳄(CR)的栖息地，其种群生存面临灭绝风险。依据受评企业/项目运营点位的分布分析，受评企业/项目中部分临近IUCN极危(CR)、濒危(EN)物种栖息地。

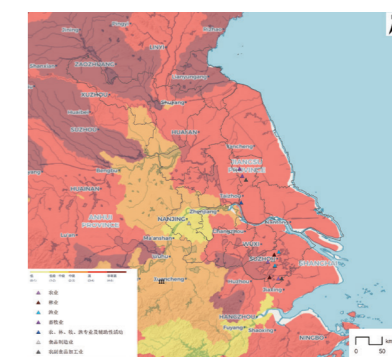
上述结果表明，临近生物多样性敏感10km范围内的价值链下游企业仍面临较大的自然相关风险，如政府对濒危物种名录及生物多样性敏感区范围调整或政策趋严，将致使企业面临合规风险，未来我行将对面临较高自然相关风险与影响的企业进行更加严格、系统的风险管理。

水资源压力评估

江苏省面临资源性、水质性、工程性缺水并存的复合型压力，水资源供需矛盾较为突出。全省多年平均本地水资源量仅约322亿立方米，人均占有量长期低于全国平均水平，属于典型的“丰水区中的缺水省份”。

本行使用世界资源研究所(WRI)开发的Aqueduct 4.0水风险图集工具对受评企业的整体水风险进行了评估，评估内容包括物理风险数量(水资源压力风险、水资源枯竭风险、年际变异性风险、河流洪水风险、干旱风险等)及监管与声誉风险。

评估结果显示，绝大多数受评企业/项目均分布于水资源压力“高”等级区域，仅有一家食品制造业企业位于水资源压力“低级—中级”等级区域，投融资活动面临的水资源约束压力相对较大，直接风险水平较高。结合行业对水资源相关生态服务的依赖程度进一步研判：农、林、牧、渔业对供水、水净化等生态服务的依赖度较高，自身易面临用水成本上升、用水供给受限等潜在风险，还可能加剧所在流域的水资源紧张态势，对水供给保障、水体净化等生态系统服务形成持续性压力，因此仍需对其予以重点审慎关注。本行将持续关注高水压力区域相关客户的用水合规与节水管理情况，并积极探索将水资源压力因素纳入客户环境风险评估体系，以加强水资源相关风险的识别与管理。



受评企业/项目运营点位与水资源压力区域分布关系图*

注：*世界自然保护联盟(IUCN)是世界上规模最大、历史最悠久的全球性非营利环保机构，也是自然环境保护与可持续发展领域作为联合国大会永久观察员的国际组织。IUCN濒危物种红色名录将物种分为9个不同保护级别：灭绝(EX)、野外灭绝(EW)、极危(CR)、濒危(EN)、易危(VU)、近危(NT)、无危(LC)、数据缺乏(DD)、未评估(NE)展研究中心开发

*本图所示江苏省内濒危物种分布数据，源自全球生物多样性信息服务网络平台(GBIF)

*本图所示江苏省水压力数据，源自世界资源研究所(WRI)开发的“水道”水风险工具(Aqueduct Water Risk Atlas)

》自然相关的战略

管理层面的战略响应

本行将自然相关的绿色金融业务作为全行业务增长与结构调整的核心引擎，制定了系统性的战略规划。

战略规划名称	发布时间	规划期限	核心目标
2025—2027年绿色金融高质量发展规划	2025年	2025—2027年	打造具有地方影响力、行业领先的绿色金融标杆银行；七大重点任务：政策制度、产品创新、风险管理、绿色运营、人才建设、多方合作
2025—2030年可持续发展管理规划	2025年	2025—2030年	将自然相关议题纳入中长期可持续发展战略，确保自然相关风险管理工作稳步推进；三阶段路径：夯实基础（2025-2026）、全面融入（2027-2028）、追求卓越（2029-2030）
2023—2027年三一五发展战略	2023年	2023—2027年	推进五大转型；绿色金融作为核心引擎；实现规模、盈利等主要指标高质量可持续发展



业务层面的客户风险决策

本行重视自然相关风险管理，推动环境和气候风险管理融入业务和风险管理的全流程。

风险全流程管理



情景分析与战略韧性

本行与苏州市气象局积极联动，初步拟定了涵盖气候适宜性、灾害防御能力、灾后恢复及绿色低碳措施四维度的企业气候风险评估体系，全面刻画企业抵御自然灾害风险的综合能力。

基于该评估体系，本行根据气候维度对企业进行分层分类管理：对防灾能力强、生产管理规范的优质主体，开辟绿色授信通道给予融资支持；对应对能力尚有提升空间的主体，依托气象部门出具的专业评估报告，帮助其识别薄弱环节、优化生产管理，待综合能力提升后再予以授信。

案例 苏州农商银行落地苏州市首笔“气候贷”

在苏州市气象局与人民银行苏州市分行指导下，苏州农商银行落地全市首笔“气候贷”，向吴中区临湖某种植园投放 112 万元专项信贷资金，专项用于枇杷等经济作物的冬季养护，帮助种植园增强应对病虫害、低温冰冻等恶劣天气的抵御能力，为地方农业稳产保供注入“金融暖流”。



工作亮点

本行报告期内在自然相关领域的主要工作亮点如下：

- 推进自然相关财务信息披露试点，作为江苏省三家试点银行之一，多次参与中国人民银行、生态环境局组织的TNFD能力建设活动；
- 联合长三角一体化示范区绿色发展国际创新中心、地方生态环境局，完成生态绿色示范区先行启动区、太湖周边生态敏感地区存量40亿元贷款的生物多样性风险摸排；
- 创新落地首批“贷款+保险”可持续水产养殖生产生物多样性组合业务（规模1.04亿元），为退网渔民增收增产；
- 牵头为地方政府编制《纺织行业温室气体减排方法学》《面料产品碳足迹评价核算方法》等本土行业标准；
- 协助盛泽纺织企业首次获得国际权威认证机构TÜV SÜD颁发的ISO 14067产品碳足迹核查声明，打通国际绿色贸易壁垒；
- 落地全省首单排污权抵押贷款、全市首笔气候贷，与盛泽镇人民政府合作，签约盛泽环境权益交易市场与绿色金融协同创新平台，探索环境权益金融新路径；
- 在人民银行苏州市分行的指导下，协助吴江企业成功加入江苏省转型融资主体库，为企业发放转型贷款3800万元，以精准金融赋能，助力高碳产业低碳转型。



风险与影响管理

识别自然相关影响、依赖、风险与机遇并对其进行有效管理，有利于帮助银行做出更明智和稳健的决策，最终贡献于保护和恢复全球经济所依赖的自然资本。本行主动分析价值链各环节自然相关的风险点，识别与评估自然相关的风险与机遇，并在此基础上制订适当的风险应对策略，切实降低和规避重要风险对公司业务、战略、财务规划和可持续发展的影响。

》自然相关风险识别与评估

本行参考TNFD建议，从依赖性、影响性、可能性及潜在财务影响四个维度对识别出的自然相关风险进行评估，并根据影响的时间范围（短期/中期/长期）和价值链环节进行分类。

本行通过以下方法识别和评估自身所面临的自然相关风险与机遇：

识别方法	主要内容
政策研究与案头分析	持续跟踪国家绿色金融政策（生物多样性金融目录、转型金融目录等）及监管动态，结合TNFD框架开展自然相关风险识别
同业对标	参照国际银行业TNFD披露最佳实践，结合本行业务特点进行本土化适配
专业团队尽职调查	绿色金融部及各支行绿色金融联络人开展专项环境和社会风险尽职调查
第三方合作	与苏州市气象局联动构建气候适宜性评估体系；与长三角一体化示范区绿色发展国际创新中心开展生物多样性风险研究
生物多样性专项摸排	联合地方生态环境局，对生态绿色示范区及太湖周边生态敏感区存量约40亿元贷款开展专项摸排

》自然相关风险与机遇

主要自然相关风险

风险类型	风险识别	金融风险类型	影响价值链位置	风险影响描述	应对措施	影响时间
物理风险	急性	信用风险 流动性风险	投融资组合 资产质量 资产抵押物 运营连续性	<ul style="list-style-type: none"> 涉农贷款客户（普惠涉农贷款余额84.10亿元）农作物、养殖品、设施受损，还款能力下降，不良贷款率上升； 太湖周边水产养殖户因洪涝或干旱导致产量损失，影响贷款偿付； 银行自身营业网点、数据中心因极端天气受损，引发业务中断风险； 区域性自然灾害导致集中违约，加剧流动性管理压力。 	<ul style="list-style-type: none"> 与苏州市气象局联动，建立气候适宜性、灾害防御能力、灾后恢复及绿色低碳四维气候风险评估体系，对涉农客户分层分类管理； 2025年落地全市首笔气候贷，对防灾能力弱的客户提供风险识别与优化建议后再予授信； 推进太湖周边生态敏感区约40亿元存量贷款的生物多样性及气候风险摸排； 建立“两地三中心”同城双活数据容灾体系； 制定32类突发事件应急预案，定期开展演练。 	短期 中期 长期
	慢性	信用风险 市场风险	投融资组合 资产质量 资产抵押物	<ul style="list-style-type: none"> 太湖流域水资源禀赋变化和水质恶化，影响农业、渔业、纺织印染等行业客户长期经营能力，形成系统性信用风险； 生物多样性持续下降削弱吴江区生态系统服务功能，影响本行长三角生态绿色示范区战略定位的可持续性； 气候变化加剧信贷资产组合气候相关损失，影响资产质量和经营业绩； 区域生态环境恶化可能影响本行存贷款业务规模的长期增长动能。 	<ul style="list-style-type: none"> 联合长三角一体化示范区绿色发展国际创新中心、地方生态环境局，完成生态绿色示范区及太湖周边存量约40亿元贷款生物多样性风险摸排； 重点布局湿地保护、可持续渔业等关键领域，创新落地贷款+保险生物多样性组合业务（1.04亿元）； 制定2025—2027年绿色金融高质量发展规划，系统应对气候慢性风险； 推进TNFD试点，持续完善情景分析与压力测试方法论。 	中期 长期
转型风险	政策和法律风险	信用风险 合规风险 声誉风险	投融资组合 资产质量 客户关系	<ul style="list-style-type: none"> 环保法规趋严使纺织印染、化工、造纸等高碳行业客户合规成本上升，融资偿还能力弱化，形成信用风险； 碳排放权交易市场扩容和碳价提升，增加高碳行业客户运营成本，影响贷款客户盈利能力； 若未能及时跟踪绿色金融披露监管要求（TNFD、ESG报告等），可能面临监管处罚及声誉损失； 两高一剩行业授信限制政策进一步收紧，可能导致存量信贷资产集中调整压力。 	<ul style="list-style-type: none"> 建立对公客户五色环保信用分类体系（绿/蓝/黄/红/黑），对环保信用红、黑色客户实行一票否决制； 密切关注江苏省生态环境厅环保信用评价结果，每半年向苏州金融监管分局报送信贷情况； 积极参与苏州市委金融办等金融创新项目评审，已获得“纺织行业低碳转型及金融创新指南项目”认定； 设立专职绿色金融部，及时追踪绿色金融监管政策动态。 	短期 中期 长期
	市场风险	信用风险 市场风险	投融资组合 客户关系 品牌形象	<ul style="list-style-type: none"> 纺织印染、化工等高碳行业面临绿色贸易壁垒和消费偏好转移，贷款客户收入减少，信贷资产质量恶化； 绿色金融产品创新不足，未能满足客户绿色转型融资需求，将导致优质绿色客户流失，市场竞争力下降； ESG投资理念普及导致高碳资产估值下降，持有的相关投资品市值波动风险上升； 碳价变动和绿色金融市场利率波动，增加绿色金融产品定价管理难度。 	<ul style="list-style-type: none"> 推进转型金融服务，参考江苏省转型金融支持经济活动目录，全年投向纺织、装备制造、电子信息等领域转型资金超30亿元； 通过“盛泽镇纺织行业低碳转型及金融创新指南项目”帮助盛泽镇纺织企业首次获得ISO 14067《产品碳足迹核查声明》，降低绿色贸易壁垒； 首创绿水青山ESG主题理财产品，存续规模32.85亿元，丰富绿色金融产品线； 持续拓展绿色金融多方合作，成功入驻吴江区企业金融服务超市，实现服务示范区企业零距离。 	短期 中期 长期

风险类型	风险识别	金融风险类型	影响价值链位置	风险影响描述	应对措施	影响时间
转型风险	声誉风险	声誉风险 合规风险	品牌形象 客户关系 投融资组合	<ul style="list-style-type: none"> 若绿色信贷认定标准不严或贷后监测不足，融资项目因环境污染被追责，严重损害绿色银行品牌形象； 绿色金融信息披露不完整、不准确，可能导致投资者和监管机构的信任危机； 社会公众对自然保护关注度持续提升，若融资支持的项目被认定为破坏生物多样性，将引发舆论负面评价； 作为A股上市银行，ESG评级下降将直接影响市场估值和股东信心。 	<ul style="list-style-type: none"> 上线绿色信贷系统，实现环境和社会风险与贷款三查深度融合，绿色贷款用途复核校验自动化； 积极推进TNFD试点，作为江苏省三家试点行之一系统提升信息披露质量； 设立董事会绿色金融委员会，将绿色金融纳入最高层级决策监督，强化绿色责任制度保障； 荣获ESG最佳实践机构、ESG卓越发展机构、最具社会责任银行等多项认可，持续维护绿色品牌形象。 	中期 长期
	操作风险	操作风险 流动性风险	运营连续性 客户关系	<ul style="list-style-type: none"> 极端天气（洪涝、台风等）可能对数据中心、服务器、网络设备造成物理损害，导致核心业务系统中断； 苏州市内79个网点（含东太湖沿岸地区）在极端天气下面临营业中断，影响客户服务连续性； IT服务商、电力供应等上游基础设施因自然灾害中断，波及本行业务系统稳定性； 极端气候事件引发区域性金融动荡时，可能加剧本行流动性管理压力。 	<ul style="list-style-type: none"> 建成“两地三中心”（同城双活+异地灾备）基础架构，保障业务连续性高可用； 2025年完成核心系统信创升级，日均交易承载能力从100万笔提升至1000万笔，系统稳定性显著增强； 数据中心机房配备环境监测、巡检、报警等安全措施，实现人脸识别+门禁双重物理防护； 制定《网络安全事件总体应急预案》，网络安全事件应急处置领导小组，定期开展网络安全应急预案演练、专项培训及培训考核； 首次参加人民银行业务连续性压力测试，各项指标完成情况优于同业。 	短期 中期

主要自然相关机遇

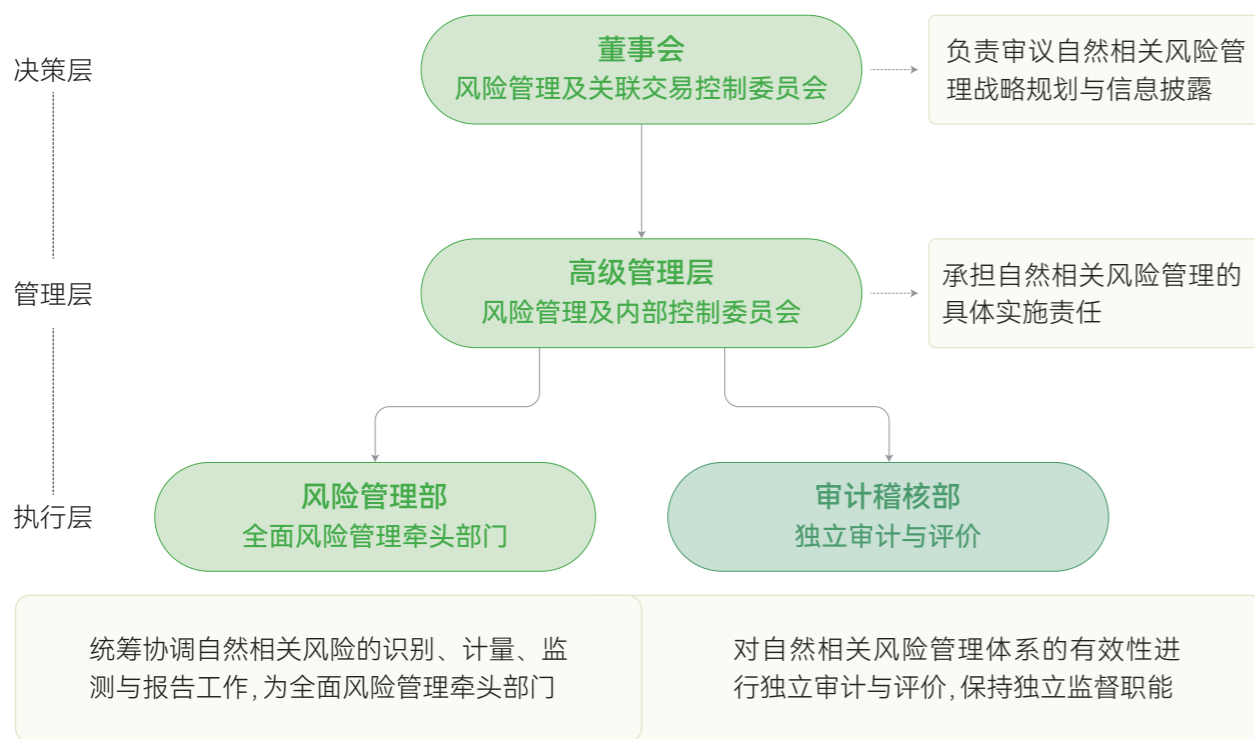
机遇类型	影响价值链位置	机遇影响描述	把握措施	影响时间
政策机遇	投融资组合 新业务收入 客户关系	<ul style="list-style-type: none"> 国家持续出台绿色金融政策，碳减排支持工具为绿色信贷提供低成本资金来源，有效降低绿色贷款利率成本，提升投融资组合收益质量； 《江苏省转型金融支持经济活动目录》等政策文件扩展了可服务的绿色转型客群范围，带动新业务收入增长； 政策引导银行支持高碳行业低碳转型，为本行与纺织、装备制造等传统客户建立长期深度合作关系提供窗口，强化客户关系黏性； 作为长三角生态绿色一体化发展示范区的核心银行，政策优先支持示范区绿色金融创新，本行具备明显先发优势。 	<ul style="list-style-type: none"> 积极运用碳减排支持工具和绿色领域再贷款； 在人行指导下，2025年投向纺织、装备制造、电子信息等领域转型资金超30亿元，优化投融资组合结构； 成功入驻吴江区企业金融服务超市，实现服务生态绿色示范区企业零距离，深化政策性绿色业务客户关系； 制定2025—2027年绿色金融高质量发展规划，系统承接政策机遇。 	短期 中期 长期

机遇类型	影响价值链位置	机遇影响描述	把握措施	影响时间
绿色信贷与转型金融（高碳行业低碳转型融资需求）	投融资组合 新业务收入 客户关系	<ul style="list-style-type: none"> 高碳行业企业面临监管压力和市场竞争，低碳转型融资需求旺盛，为本行扩大绿色信贷规模提供巨大空间； 盛泽纺织产业集群（全国最大丝绸纺织集散地之一）集中于本行服务腹地，为本行成为行业低碳转型核心金融服务商创造独特条件，带动新业务收入增长； 转型期企业融资期限较长、综合金融服务需求丰富（信贷+咨询+碳足迹认证），有助于建立深度客户关系； 绿色信贷业务不良率低于行业平均，有效提升投融资组合整体质量。 	<ul style="list-style-type: none"> 以纺织行业为样本，牵头编制《纺织行业温室气体减排方法学》《面料产品碳足迹评价核算方法》及《盛泽地区纺织行业碳减排推荐最佳适用技术（BAT）指南》等本土标准文件等本土标准，帮助客户获得 TUV SUD 颁发的 ISO 14067 产品碳足迹认证，打通国际市场绿色壁垒； 为盛泽地区纺织龙头企业有机更新提供超 20 亿元授信支持，强化区域纺织行业核心客户关系； 落地全省首单排污权抵押贷款，创新环境权益金融产品，探索新型绿色信贷产品线； 绿色贷款余额已达 66.77 亿元，增幅 22.39%，持续高于各项贷款平均增速，投融资组合绿色占比稳步提升。 	短期 中期 长期
生物多样性金融（湿地保护、可持续渔业等）	投融资组合 新业务收入 品牌形象	<ul style="list-style-type: none"> 人民银行 2025 年发布《生物多样性金融目录（试用稿）》，为银行业系统性参与生物多样性金融提供政策依据，创造全新业务增长点； 太湖流域生态保护与修复需求持续增加，本行所在吴江区处于太湖生态保护核心区，湿地保护、可持续渔业、生态农业等领域融资需求加速释放； 生物多样性金融作为绿色金融的前沿方向，有助于塑造本行差异化品牌形象，提升 ESG 评级，吸引更多绿色资金来源； 贷款+保险生物多样性组合模式可有效分散风险，提升投融资组合抗风险能力。 	<ul style="list-style-type: none"> 作为江苏省三家 TNFD 试点银行之一，多次参与人民银行、生态环境部组织的生物多样性信息披露能力建设活动，率先布局该领域； 联合中国太平产险创新落地贷款+保险生物多样性组合业务：可持续水产养殖贷款 1.04 亿元，总保障 229 万元，为退网渔民增收增产； 围绕《生物多样性金融目录》，在湿地保护、可持续渔业等领域开展业务布局，完成太湖周边生态敏感区存量约 40 亿元贷款的生物多样性风险摸排； 重点围绕湿地保护、可持续渔业等领域持续扩大生物多样性相关产品覆盖范围，强化品牌形象。 	中期 长期
ESG 主题理财产品（责任投资需求持续增长）	新业务收入 客户关系 品牌形象	<ul style="list-style-type: none"> 机构和個人投資者 ESG 投資理念加速普及，对绿色、可持续理财产品需求快速增长，为本行开拓责任投资产品线提供市场空间； ESG 主题理财产品费率相对稳定、客户黏性高，有利于沉淀高净值客户群体，增强长期客户关系； 绿色理财产品的发行与管理有助于树立金融机构的品牌形象，提升本行在资本市场的 ESG 认可度； ESG 主题产品可配置绿色债券、绿色信贷资产包等，为本行绿色信贷提供多元化资金来源，扩大新业务收入规模。 	<ul style="list-style-type: none"> 首创绿水青山 ESG 主题理财产品，优先投资于符合绿色金融属性的各类绿色资产，截至 2025 年末存续规模达 32.85 亿元，位于行内理财规模主力梯队； 以减费让利方式向广大投资者发行普惠金融系列产品，全年累计发行规模超 1.5 亿元，已到期产品均超过业绩比较基准兑付； 综合理财能力在全国 54 家农村金融理财机构中位列前九，持续强化品牌形象建设； 依托理财产品吸引绿色偏好客户，深化高净值客群的长期客户关系。 	短期 中期 长期
环境权益金融（碳市场、排污权、GEP 核算金融化）	新业务收入 投融资组合 品牌形象	<ul style="list-style-type: none"> 全国碳排放权交易市场持续扩容，碳期货期权等衍生品即将推出，为本行参与碳资产管理和碳金融产品创新提供市场机遇； 排污权、用水权、碳汇等生态权益的金融化加速，为本行拓展新型抵质押融资产品、扩大投融资组合范围提供新路径； GEP（生态系统生产总值）核算在长三角示范区先行先试，为本行开发 GEP 贷款等创新产品、率先占据品牌制高点提供窗口期； 环境权益市场的金融中介服务（撮合、托管、结算）可成为本行差异化服务的新业务收入来源。 	<ul style="list-style-type: none"> 落地全省首单排污权抵押贷款，创新开展水权领域金融服务，积累环境权益金融先行实践经验； 与盛泽镇人民政府联手，以环境权益交易市场为核心载体，构建多品种环境权益及能源权益交易体系，推动绿色信贷、绿色债券、碳期货期权等金融产品创新； 积极联动省、市环境权益主管部门，就业务办理过程中的堵点难点、企业诉求进行建言献策，推动政策优化； 将环境权益金融纳入长期绿色产品路线图，持续探索 GEP 贷款、碳汇抵押等前沿产品，强化差异化品牌形象。 	中期 长期

机遇类型	影响价值链位置	机遇影响描述	把握措施	影响时间
长三角示范区绿色产业集群（绿色制造、新能源等）	投融资组合 新业务收入 客户关系	<ul style="list-style-type: none"> 长三角生态绿色一体化发展示范区持续推进，新能源、绿色制造、低碳科技等产业集群在吴江区加速落地，为本行拓展绿色新客群提供天然土壤； 整县（市、区）屋顶分布式光伏开发试点带动光伏、储能产业快速发展，相关小微企业融资需求旺盛，为本行绿色普惠信贷创造规模增长机遇； 新能源、节能环保等绿色新兴产业企业成长性强、融资需求旺盛，有助于本行培育优质中长期客户关系，优化投融资组合结构； 示范区绿色发展品牌效应吸引高质量外资和产业转移，带动本行跨境金融及供应链金融新业务收入增长。 	<ul style="list-style-type: none"> 为新能源产业开通绿色审批通道，提供“环保贷”等金融产品，结合碳减排支持工具和支小再贷款，2025 年累计支持小微企业绿色能源领域贷款超 15 亿元，惠及企业 120 余户； 服务苏州市绿色工厂投放信贷资金超 12 亿元，支持企业“星级上云”信贷超 16 亿元，深化绿色产业集群客户关系； 联合地方政府数据服务公司基于工业数据资产登记苏州节点，开发全国首个工业数据要素金融产品，以数据金融扩大绿色制造服务深度； 积极推进四大主题（产业绿色转型、低碳产业集聚、绿色资源引入、绿色贸易参与）的绿色金融服务，持续拓展投融资组合的绿色覆盖面。 	短期 中期 长期
气候适应性金融（农业保险、气候风险评估服务）	新业务收入 客户关系 品牌形象	<ul style="list-style-type: none"> 极端气候事件频发推动农业保险和气候适应性融资需求快速增长，本行深耕农村金融市场（普惠涉农贷款 84.10 亿元），具备触达广大涉农客群的独特优势； 气候风险评估和防灾融资服务属于蓝海市场，率先布局有助于建立差异化客户关系，并形成新业务收入来源； 通过气候贷等创新产品帮助农户和企业提升气候抗御能力，塑造负责任农村金融机构的品牌形象； 贷款+保险联动模式通过风险共担机制，有效提升涉农业务风险管理能力，吸引更多保险机构合作。 	<ul style="list-style-type: none"> 与苏州市气象局联动，建立气候适宜性多维度风险评估体系，对防灾能力强的优质客户开辟绿色授信通道； 2025 年落地全市首笔气候贷（112 万元），专项支持农作物冬季养护，树立气候适应性金融品牌形象； 开发气候适应性产品，纳入苏农 E 贷体系，依托线上化、纯信用模式降低服务门槛，推广“助农兴业贷”“苏农 E 贷”等纯信用、线上化产品，扩大涉农客户覆盖面，持续强化农村金融品牌形象。 	中期 长期
绿色运营降本（节能减排、数字化运营）	运营成本 品牌形象	<ul style="list-style-type: none"> 通过节能降耗、清洁能源替代等绿色运营措施，有效降低本行自身运营碳足迹和能源成本，提升整体运营效率； 数字化转型与绿色运营协同推进，无纸化办公、智能化系统、远程视频会议等措施持续降低运营成本； 绿色运营实践有助于获得绿色建筑、节能单位等认定，强化本行绿色品牌形象，提升 ESG 评级； 主动披露碳排放和能耗数据，展示可持续运营承诺，有助于吸引 ESG 投资者关注，提升资本市场品牌形象。 	<ul style="list-style-type: none"> 在建筑屋顶区域安装光伏发电设备，清洁能源使用量达 45.35 吨标准煤； 全面部署“人体感应”智能照明系统，空调集中管控，数据中心采用模块化冷通道技术节能改造； 建成雨水回收系统，绿化用水量降低 60% 以上，2025 年总耗水量 63,458 吨，同比下降 10.7%； 建立四步标准化废弃物处置流程（分类投放—二次分拣—分区暂存—专业清运），有害废弃物全部由具备资质机构无害化处理； 全面推行无纸化办公、OA 审批、默认双面打印，压降纸张消耗，持续降低运营成本。 	短期 中期 长期

》自然相关风险管理

风险管理组织架构



苏州农商行已建立完善的全面风险管理治理架构,并将自然相关风险纳入其中统一管理。董事会通过风险管理及关联交易控制委员会,承担自然相关风险管理的最终决策责任,负责审议相关风险管理战略规划与信息披露;高级管理层通过风险管理及内部控制委员会,承担自然相关风险管理的具体实施责任;风险管理部作为全面风险管理牵头部门,负责统筹协调自然相关风险的识别、计量、监测与报告工作;审计稽核部对自然相关风险管理体系的有效性进行独立审计与评价。

本行已明确相关风险归口管理机制:信贷管理部负责识别授信业务中因客户所在行业与生态系统依赖或影响相关的信用风险;风控投研部负责评估债券及投资组合中的市场风险敞口;法律合规部负责监控政策法规层面自然相关监管要求的合规风险。

风险管理制度体系

本行已建立支撑自然相关风险管理的制度体系,主要包括:

- ◆ **绿色金融相关制度:** 已编制并发布《2025—2027年绿色金融高质量发展规划》,并制定绿色金融相关信贷工作指导意见、授信审批指引、绩效考核方案等;
- ◆ **风险管理制度:** 制定《全面风险管理办法》《全面风险管理战略规划报告(2023—2027年)》,将环境和气候风险纳入全面风险管理体系,按客户、行业、区域、产品等维度设定定量与定性限额指标;
- ◆ **数字化风控建设:** 实现零售贷款模型辅助审批全辖全覆盖,建立并应用零售前瞻性信用损失模型,上线零售信贷客户风险快照模块,完成大模型及AI技术在数字化风控领域的探索应用;
- ◆ **数据与信息系统制度:** 制定《数据安全管理办法》《数据治理管理办法》等,保障自然相关数据的安全性和可追溯性;
- ◆ **自身运营管理制度:** 制定《集中采购管理办法》《供应商管理制度》等,推进绿色采购和负责任供应链管理。

风险管理程序

本行依托全面风险管理办法,确立了覆盖自然相关风险的管理政策与程序框架。

- ◆ **信用风险维度:** 本行加强行业结构调整,针对涉农、高耗水、高污染等对自然资本依赖度较高的行业,在授信管理中嵌入自然相关风险评估维度;建立了客户、行业、区域多维度风险限额体系,对生态敏感行业设置差异化授信限额,并通过预警模型对潜在风险客户实施动态监测。
- ◆ **市场风险维度:** 本行定期开展债券及投资组合的投后管理,对重点客户开展风险排查,评估其在自然资本损耗加剧背景下的资产价值变动风险;通过情景分析和压力测试量化自然相关风险对投资组合价值的潜在影响。
- ◆ **整体风险管理程序:** 本行按照“识别—计量—评估—监测—报告—控制或缓释”的闭环程序管理自然相关风险,并将相关风险纳入年度风险偏好陈述书,定期向董事会汇报风险管理状况。

风险管理工具

本行已部署多项风险管理工具支持自然相关风险识别与监测。

- ◆ **绿色信贷系统**：实现环境和社会风险与贷款三查深度融合，绿色贷款用途复核校验及绿色信贷数据统计自动化；
- ◆ **风险预警体系**：建立覆盖全部公司信贷客户的客户评级和风险预警体系，风险预警信号覆盖贷前、贷中、贷后全流程；
- ◆ **气候风险评估工具**：与苏州市气象局联动，构建涵盖气候适宜性、灾害防御能力、灾后恢复及绿色低碳措施四维度的企业气候风险评估体系；
- ◆ **大额贷款“双联动、双管理”机制**：实施大额贷款“授信、贷后”双联动，智能动态监测，精准识别趋恶类风险，快速响应现场检查。

监控与改进机制

本行持续强化全面风险管理机制建设，推动三道防线联动协同，完善各类主要风险管理制度文件，细化风险管控要求，确保制度与监管政策及业务实际相适配。常态化开展全面风险管理体系有效性评估，聚焦治理主体及落实主体履职成效，针对薄弱环节精准施策、巩固提升。

- ◆ **风险偏好与限额管理**：持续提升风险管理精细化水平，将风险偏好与战略目标、经营计划深度衔接，确保风险承担能力与业务发展节奏相匹配。按客户、行业、区域、产品等维度设定定量与定性限额指标，通过绩效考评、问责追责等方式传导至业务条线，强化全机构、全流程风险管理刚性约束。
- ◆ **数字化风控建设**：紧扣数字化转型战略，以数据赋能、模型驱动、流程提效为核心，扎实推进信用风险数字化建设。一是实现零售贷款模型辅助审批在全辖经营网点全覆盖。二是细分预期信用损失前瞻性模型，建立并应用零售前瞻性模型，提升减值模型精准度。三是上线零售信贷客户风险快照模块，以“一张纸”集成客户融资趋势与风险特征，嵌入业务系统辅助贷前调查及审查审批。四是组织周边同业就大模型及AI技术在数字化风控领域应用开展多轮研讨，完成流水分析、AI授信调查报告撰写等场景落地探索。

- ◆ **助力风控流程优化**：聚焦风险防控关键环节，强化机制建设提升管控效能。一是建立大额贷款“双联动、双管理”机制，实现授信审批与贷后跟踪、贷后检查与续授信反馈双向联动，搭建大额差异风险智能监测模型并应用于现场检查，前置风险管控。二是优化用信审查机制，新上线对公用信智能审查模型，依托大数据识别用信环节显性信用风险，防范新增贷款劣变；新增零售线下放款柜面出账功能，保障借款人签字真实性及受托支付准确性，全方位强化用信环节风险管控。

本行将风险文化建设作为稳健经营的重要基石，通过健全制度机制、开展风险管理培训等，强化全员风控意识，持续筑牢风险防线，为业务高质量发展提供坚实保障。

- 定期会议**：按季度定期召开风险管理相关培训，主要包括面向一线客户经理的信贷工作会议，以及面向管理层的风险管理与内部控制委员会工作会议。
- 非定期会议**：除定期会议以外，风险部门积极参与各类外部培训，涉及主题涵盖银行业陀螺评价体系建设、市场风险评级建模、数字化风控体系建设等新兴技术领域。



风险管理培训

指标与目标

本行持续贯彻自然受益理念，科学设置价值链各环节自然相关风险与影响管理的目标和指标，评估其可能对财务造成的影响，以目标和指标管理为抓手，推动业务可持续发展。

》自然相关核心披露指标

本行参考TNFD《自然相关财务信息披露建议》及《金融机构附加披露指南》，结合本行经营实际，选取具有实质性与相关性的全球核心披露指标进行数据披露。

自然变化的驱动因素	指标	2025年数据
气候变化	温室气体总排放量(tCO ₂ e)*	10,894.26
	范围一排放(tCO ₂ e)	265.60
	范围二排放(tCO ₂ e)	10,628.66
	范围三排放(tCO ₂ e)*	27.24
	人均温室气体排放量(tCO ₂ e/人)*	5.55
土地利用	办公场所占地面积(平方米)	112,928.7
污染/污染清除	颗粒物(PM)(kg)	3.75
	二氧化硫(SO ₂)(kg)	0.02
	氮氧化物(NO _x)(kg)	40.92
	厨余垃圾产生量(吨)	27.5
	废旧电脑产生量(台)	212
	废旧墨盒/碳粉盒/色带产生量(个)	2,936
	废旧电池产生量(件)	850
	废纸处置量(张)	6,185,700
	废水产生量(吨)	25,693

注：*温室气体排放数据计算参考国家发展和改革委员会《公共建筑运营单位(企业)温室气体排放核算方法和报告指南(试行)》《中国产品全生命周期温室气体排放系数集(2022)》，电力排放因子参考生态环境部2025年《关于发布2023年电力二氧化碳排放因子的公告》，华东电力二氧化碳排放因子0.5500(kgCO₂/kWh)

*范围三核算范围为员工差旅交通、员工通勤所产生的温室气体排放量

*人均碳排放量为温室气体总排放量除以用能人数(1967人)

自然变化的驱动因素	指标	2025年数据
资源使用	营业办公活动用水(吨)	63,458
	营业办公活动用水强度(吨/人)	32.26
	营业办公消耗纸张(张)	6,873,000
	营业办公消耗纸张强度(张/人)	3,494.15
能源使用	营业办公消耗的电力(千瓦时)	19,324,828
	自有交通运输工具消耗汽油(升)	86,985
	清洁能源使用量(吨标准煤)	45.35
外来物种入侵和其他	不涉及	/
淡水/海洋利用变化	不涉及	/



》自然相关风险与机遇指标

本行参考TNFD框架及同业先进实践经验，选取与本行业务特点相匹配的全球核心披露指标，反映投融资组合的自然相关风险与机遇敞口。

类别	指标	2025年数据
风险	投向易受自然相关转型风险影响行业的贷款余额*	45.40 亿元(占信贷资产总额 5.22%)
	投向易受自然相关物理风险影响行业的贷款余额*	45.40 亿元(占信贷资产总额 5.22%)
	自然相关高依赖和高影响行业贷款余额*	57.41 亿元(占信贷资产总额 6.60%)
	因自然相关负面影响而受到的重大罚款/处罚/诉讼行动	0 起
机遇	绿色贷款融资余额及增速	66.77 亿元, 同比增长 22.39%
	生物多样性相关融资余额	1.04 亿元
	ESG 主题理财产品存续规模	32.85 亿元
	绿色能源领域小微企业贷款	超 15 亿元, 惠及企业 120 余户

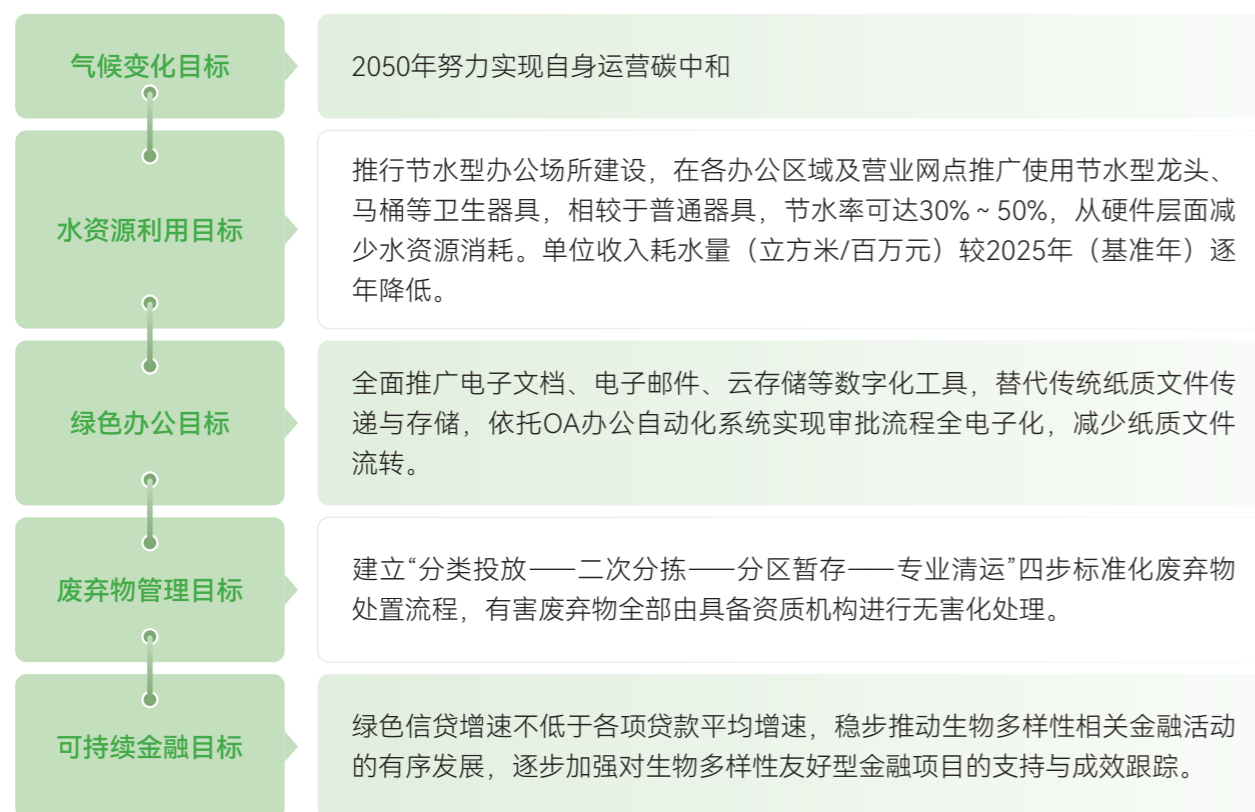
注: * 易受自然相关转型风险影响行业为农业、林业、畜牧业、渔业、农、林、牧、渔专业及辅助性活动、土木工程建筑业
 * 易受自然相关物理风险影响行业为农业、林业、畜牧业、渔业、农、林、牧、渔专业及辅助性活动、土木工程建筑业
 * 自然相关高依赖和影响行业为农业、林业、畜牧业、渔业、农、林、牧、渔专业及辅助性活动、土木工程建筑业、非金属矿物制品业

》自然相关目标与绩效

本行立足于所处自然环境的依存关系，持续深化对可持续发展中自然相关议题的系统性管理，设定自然相关量化目标，并定期披露相关目标执行进展与绩效。

自然相关目标

苏农银行自然相关依赖与影响、风险与机遇目标



自然相关绩效

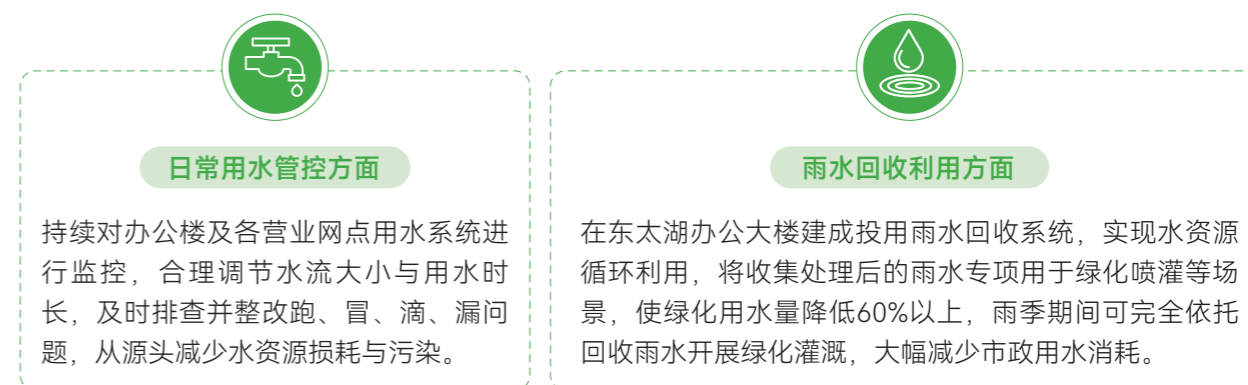
》能源利用

本行持续深化绿色运营理念，通过建立健全能源精细化管理体系，通过能源替代、技术改造和智能管控等方式，优化能源使用结构，降低总部大楼及各办公区域的能源消耗，提升能源利用效率。



》水资源利用

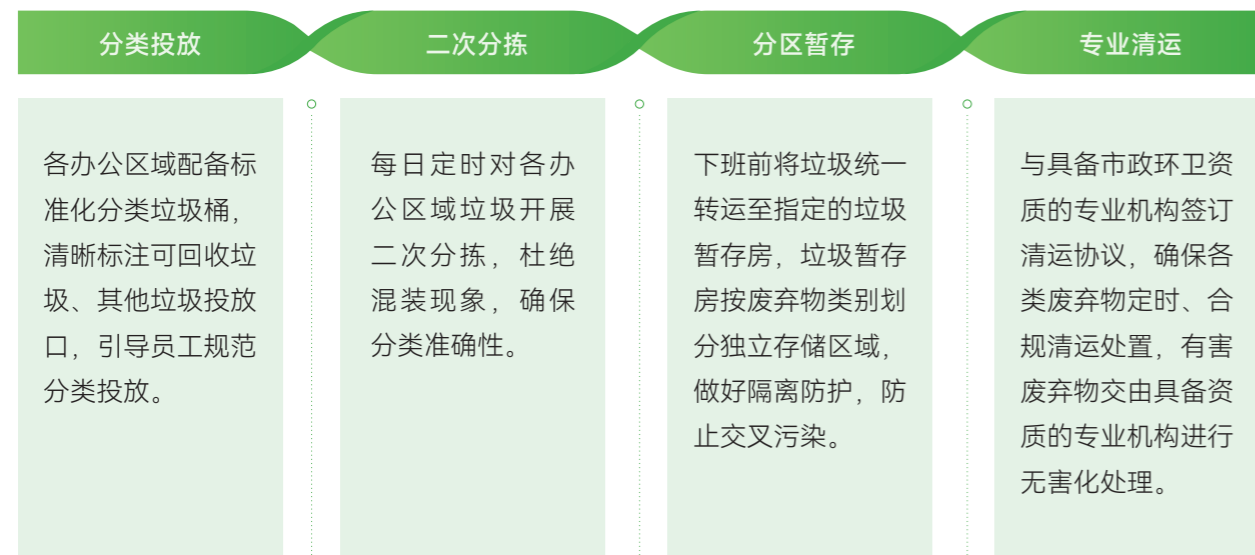
本行高度重视水资源节约与高效利用，通过源头管控、技术改造、循环利用，全方位杜绝水资源浪费，提升水资源利用效率。



► 废弃物处置

本行以废弃物全生命周期管理为核心，建立“分类投放、二次分拣、分区暂存、专业清运”的标准化废弃物处置流程，通过规范管控、分类处置、循环利用，最大限度降低废弃物对环境的影响。本行产生的废弃物主要分为厨余垃圾、一般办公生活垃圾、有害废弃物（废硒鼓、废旧电池、报废灯管等）三类，针对不同类型废弃物实施差异化处置。

废弃物处置流程



► 绿色办公

本行全面推行绿色办公理念，构建“制度管控、技术赋能、全员参与”的绿色办公体系，从节电、节水、节纸等点滴细节入手，引导全员践行绿色办公行为，营造低碳、节约的办公氛围。

绿色办公举措

- 用电精细化管理**
 - 办公大楼推行用电分层管理机制，明确各区域管理责任人，每日落实用电设备电源关闭检查工作，杜绝长明灯、设备空转等现象。
- 节水器具全面推广**
 - 在各办公区域及营业网点推广使用节水型龙头、马桶等卫生器具，相较于普通器具，节水率可达30%~50%，从硬件层面减少水资源消耗。
- 无纸化办公深化**
 - 全面推广电子文档、电子邮件、云存储等数字化工具，替代传统纸质文件传递与存储，依托OA办公自动化系统实现审批流程全电子化，减少纸质文件流转。
- 文件归档数字化**
 - 对各类办公文件、业务资料进行扫描电子化存档，减少纸质文件存储空间占用，提升资料查阅与管理效率。
- 打印耗材节约**
 - 默认设置打印机为双面打印模式，减少纸张消耗。
 - 推行共享打印机管理模式，减少个人打印设备配置。
 - 非正式文件采用草稿模式打印，降低纸张与墨水消耗。
- 绿色理念宣导**
 - 开展节能减排、绿色办公主题宣传活动，在办公区域电梯视频常态化播放《一度电》等节能视频，强化全员节约意识，推动绿色办公理念深入人心、落到实处。

案例 碳路先锋 绿动未来——“6·25绿色低碳体验活动”

2025年全国低碳日，本行面向全体员工发起“6·25绿色低碳体验活动”，倡导通过践行“135”绿色出行、停开办公区域空调、关闭非必要公共照明、食堂“光盘行动”以及传播低碳理念等方式，引导员工将低碳理念融入日常工作生活。



办公区域



休闲空间

》附录：TNFD索引

TNFD框架	具体描述	对应章节
治理	A. 描述董事会对自然相关依赖关系、影响、风险和机遇的监督。	P6 董事会
	B. 描述管理层在评估和管理与自然相关的依赖关系、影响、风险和机遇方面的作用。	P8 管理层
	C. 在组织评估和应对与自然相关的依赖、影响、风险和机遇时，描述该组织的人权政策和参与活动，以及董事会对主要人士、当地社区、受影响和其他利益相关者的监督。	P8 利益相关方参与
战略	A. 描述组织识别的短期、中期和长期的自然相关依赖、影响、风险与机遇。	P14 评估自然相关依赖与影响 P33 自然相关风险和机遇
	B. 描述自然相关依赖、影响、风险和机遇对组织的商业模式、价值链、财务和财务规划的影响，以及任何已应组织转型计划的分拆。	P27 自然相关的战略 P33 自然相关风险和机遇
	C. 考虑到不同的情景，描述在应对自然相关风险与机遇方面组织战略的复原力。	P27 自然相关的战略
	D. 披露组织直接运营中资产和 / 或活动的地点，并在可能的情况下，披露符合优先地点标准的上下游价值链。	P25 识别与自然的关联
风险与影响管理	A.i. 描述组织在其直接运营中识别、评估和优先考虑与自然相关的依赖关系、影响、风险和机遇的流程。	P14 评估自然相关依赖与影响 P32 自然相关风险识别与评估 P33 自然相关风险与机遇
	A.ii. 描述组织在其上游和下游价值链中识别、评估和优先考虑与自然相关的依赖关系、影响、风险和机遇的流程。	P14 评估自然相关依赖与影响 P33 自然相关风险与机遇 P37 自然相关风险管理
	B. 描述组织监控与自然相关的依赖关系、影响、风险和机遇的流程。	P37 自然相关风险管理
	C. 描述如何将识别、评估、优先排序和监控自然相关风险的流程整合到组织的整体风险管理流程中，并为之提供信息。	P37 自然相关风险管理
	D. (金融机构附加)描述如何整合金融机构特有的自然相关依赖、影响、风险和机遇的识别、评估和管理流程，包括针对不同金融产品 / 服务类别的具体做法。	P32 自然相关风险识别与评估 P37 自然相关风险管理
指标与目标	A. 披露组织用于评估和管理自然相关重大风险和机遇的指标。	P42 自然相关核心披露指标 P44 自然相关风险与机遇指标
	B. 披露组织用于评估和管理对依赖性自然影响的指标。	P42 自然相关核心披露指标 P44 自然相关风险与机遇指标
	C. 描述组织用于管理与自然相关的依赖关系、影响、风险和机遇的目标和目的，以及组织在这些方面的绩效。	P45 自然相关目标